



 中国林业集团有限公司  
CHINA FORESTRY GROUP CORPORATION

通讯地址：北京市朝阳区亮马桥麦子店街 37 号盛福大厦 15 层

邮政编码：100026

联系电话：010- 85135846

联系部门：中林集团运营管理部

网站：www.cfgc.cn

 爱博 本报告由爱博进行创意设计

 本报告采用可再生环保纸制作



中林集团微信



中林微报告

生态绿色发展的倡导者与引领者

# 2017-2018 企业社会责任报告

Corporate Social Responsibility Report

# 报告说明

本报告是中国林业集团有限公司第四次向社会公开发布的年度企业社会责任报告。报告印刷版以中文编制，报告电子版可在中林集团网站（<http://www.cfgc.cn/>）在线浏览或下载。



## 报告范围

本报告以中国林业集团有限公司为主体部分，涵盖集团公司、下属分子公司。为便于表达，在报告的表述中使用“中林集团”“集团公司”“集团”和“我们”等称谓。报告时间范围是2017年1月1日至2018年12月31日。部分内容超出上述时间范围。报告发布周期为每两年发布一次。



## 编写标准

国务院国资委《关于中央企业履行社会责任的指导意见》  
中国工业经济联合会《中国工业企业及工业协会社会责任指南》  
全球报告倡议组织《可持续发展报告统一标准》  
国际标准化组织 ISO26000《社会责任指南（2010）》  
国家质量监督检验检疫总局、国家标准化委员会《社会责任报告编写指南》（GB/T 36001-2015）



## 内容选择与安排

本报告内容范围的选择遵循 GRI 的实质性、利益相关方参与、可持续发展背景及完整性原则，并结合企业实际情况，通过行业对标研究、企业发展战略分析、关键责任议题识别和利益相关方沟通，确定报告的具体内容。



## 数据收集

本报告的数据来源于中林集团正式文件和统计报告，及所属企业社会责任履行情况的汇总及统计。为增强报告的可比性，一些指标包括历史数据。随着中林集团社会责任管理工作进一步提升与精细化，我们将会在今后的报告中逐步对披露指标进行优化和完善。如无特别注明，本报告所提及的货币单位均为人民币。



# CONTENTS

目录

领导致辞	01
关于我们	05
责任专题：高质量党建引领高质量发展	25

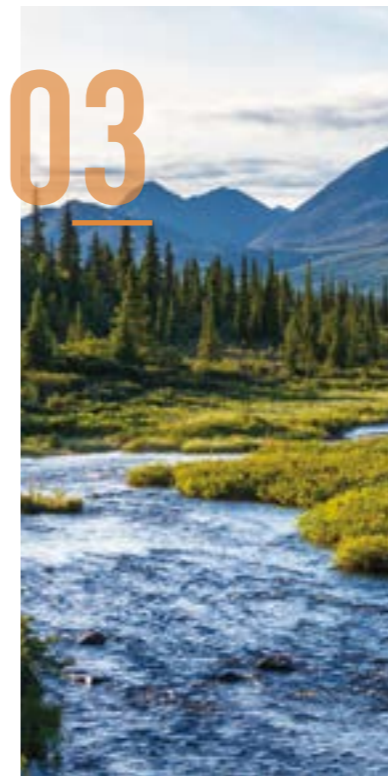
绩效数据表	73
未来展望	75
GRI 指标对照	77
反馈意见表	81



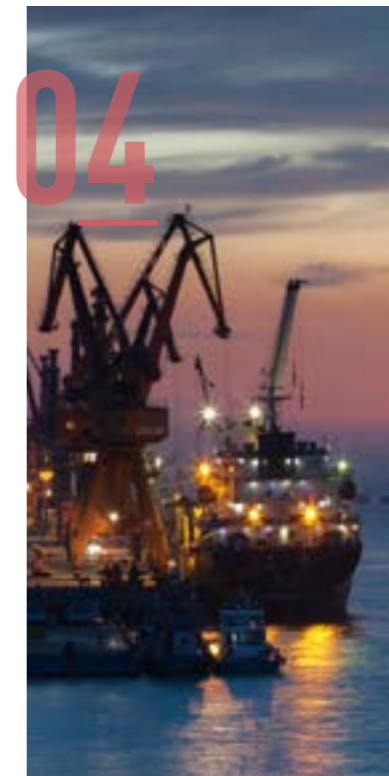
<b>01</b>	<b>绿色之林</b>	<b>27</b>
	践行绿色发展理念	29
	升级生态旅游产业	30
	加强绿色低碳运营	33
	推动生态文明建设	35



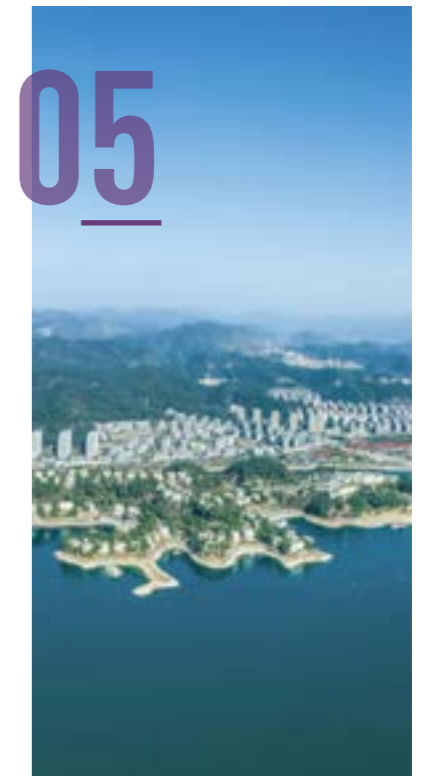
<b>02</b>	<b>创新之林</b>	<b>37</b>
	港口物流产业园区布局	39
	创新口岸园区建设	41
	坚持创新引领发展	43



<b>03</b>	<b>开放之林</b>	<b>47</b>
	提升国际化经营质量	49
	打造综合服务平台	51



<b>04</b>	<b>繁荣之林</b>	<b>53</b>
	加强森林资源培育	55
	提升营林护林水平	57
	保障林业生产安全	59



<b>05</b>	<b>和谐之林</b>	<b>61</b>
	搭建员工成长舞台	63
	助力决胜脱贫攻坚	67
	开展暖心公益活动	69

## 董事长致辞



中国林业集团有限公司董事长、党委书记

**宋权礼**

在过去的两年中，集团公司以深入学习贯彻习近平新时代中国特色社会主义思想为指导，认真贯彻落实党的十九大精神和党中央、国务院以及国资委决策部署，牢牢把握“质量提升年”的总要求，团结带领集团广大干部职工，积极应对内外部环境的深刻变化，推进资产质量、经营质量、项目质量、改革质量、人才质量稳步提升，全力推进森林资源开发利用、种子种苗与生态旅游三大核心板块高质量发展。

坚持党的领导，深入学习贯彻党的十九大精神。我们以深入学习贯彻习近平新时代中国特色社会主义思想 and 党的十九大精神为主线，以深化全国国有企业党建工作会议精神为重点，扎实推进“中央企业党建质量提升年”各项任务落实，全面加强党的建设，落实管党治党责任，夯实党建基层基础工作，加强领导人员队伍建设，深入推进党风廉政建设和反腐败工作，为集团公司高质量发展提供了坚强保障。

优化战略定位，明确发展方向。我们牢固树立“创新、协调、绿色、开放、共享”的发展理念，成功召开集团公司“十三五”中期战略研讨会，并将集团战略目标调整为“做生态产业领袖，创世界一流企业”，将企业定位为全球森林资源的经营者和为我国林业产业转型升级提供服务的综合性平台，编制了2018-2020三年滚动规划，明确未来的发展目标、发展思路、发展方向。

深化企业改革，激发发展活力。我们全面推进深化改革，确保改革措施逐步落地，加大混合所有制改革力度，积极引进民营资本和战略投资者；充分发挥改革典型引领作用，下属杭州千岛湖发展集团有限公司和绥芬河国林木业城投资有限公司纳入“国企改革”双百行动，成为国企改革的试点单位；强化战略引领、优化经营结构、加强集团管控、健全风险管理体系等举措，使集团成为国际上具有较强竞争力、能够抵御较大风险、具有自我良性循环能力的现代大型林业企业集团，加快实现由“传统型企业”向“创新型企业”的跨越。

实施“走出去”战略，提升国际化运营质量。我们加强与各方合作，创新发展模式，提升品牌影响力，增强对全球林业资源的配置能力，优化国际化经营布局，积极获取海外各类生态资源，加强境内外资源联动，发挥境内外优惠政策的优势；继续深化国际交流与合作，创新境外商业模式，加快“走出去”步伐，提升国际化经营水平。

2019年，我们将在习近平新时代中国特色社会主义思想的指引下，全面贯彻落实中央和国务院国资委各项决策和部署，坚定不移推进“十三五”战略目标实施，转变发展方式，创新发展模式，提高责任意识，提升履责能力，推动责任治理，加强责任沟通，促进责任融合，努力为促进我国经济平稳健康发展，建设生态文明和实现美丽中国梦作出新的更大的贡献！

A handwritten signature in black ink, appearing to be '宋权礼' (Song Qunli).

## 总经理致辞



中国林业集团有限公司董事、总经理

**林展**

“一方之任，任重道远”。当前，履行社会责任已成为企业回馈社会，获得广泛认同，提升可持续竞争力的内在要求，呈现出全球化的发展趋势，并已逐渐上升到构建和谐社会、富国裕民、敦睦邦交的战略高度。作为国务院国资委管辖的唯一一家林业企业，中林集团不但承担着确保发展运营平稳向好和国有资产保值增值的发展责任，更肩负着保障国家木材安全、生态安全、物种安全，促进林业可持续发展以及惠及民生、富民兴林等重要的环境和民生责任。

2017-2018年，我们按照“做生态产业领袖，创世界一流企业”的发展目标，努力克服经济增长下行压力加大等各种不利因素的影响，全力提升发展质量和效益，圆满完成了国务院国资委下达的经营任务，企业规模快速扩大，国有资产保值增值能力持续增强。2018年，集团公司实现营业收入1,305亿元，比上年同期增长39%；实现利润总额5.6亿元，比上年同期增长15%。截至2018年底，集团公司资产总额1,036亿元，比上年同期增长30%。

2017-2018年，我们积极践行“绿水青山就是金山银山”的发展理念，大力推进生态旅游和森林康养产业，加强与各方优质资源的交流合作，积极复制和推广“千岛湖模式”，面向全国湖泊输出千岛湖生态旅游和保水渔业的经营理念 and 商业模式，“千岛湖模式”成功入选中央党校教学案例；坚持绿色低碳运营，组织开展节能减排技术创新活动，培育绿色文化，支持地方生态文明建设，与重庆市政府签署战略合作协议，打造首个央企与地方合作共建储备林的省级平台，开展重庆市国家储备林项目，建设长江上游的生态屏障，同全国人民一道共创绿色生态。

2017-2018年，我们始终注重林业生态与民生效益的兼顾与平衡，自觉承担起林业企业应当履行的各项社会责任，着力将履责实践与企业经营紧密结合。关注员工发展，严格遵守国家法律法规，努力为员工营造健康、快乐的工作环境，实现个人与公司的共同发展；严格落实精准扶贫工作部署，充分发挥林业企业的优势，帮助贫困地区的百姓共赴小康社会；热心公益，传递爱心，实现发展成果与社会共享，努力建设更加美好的和谐社会。

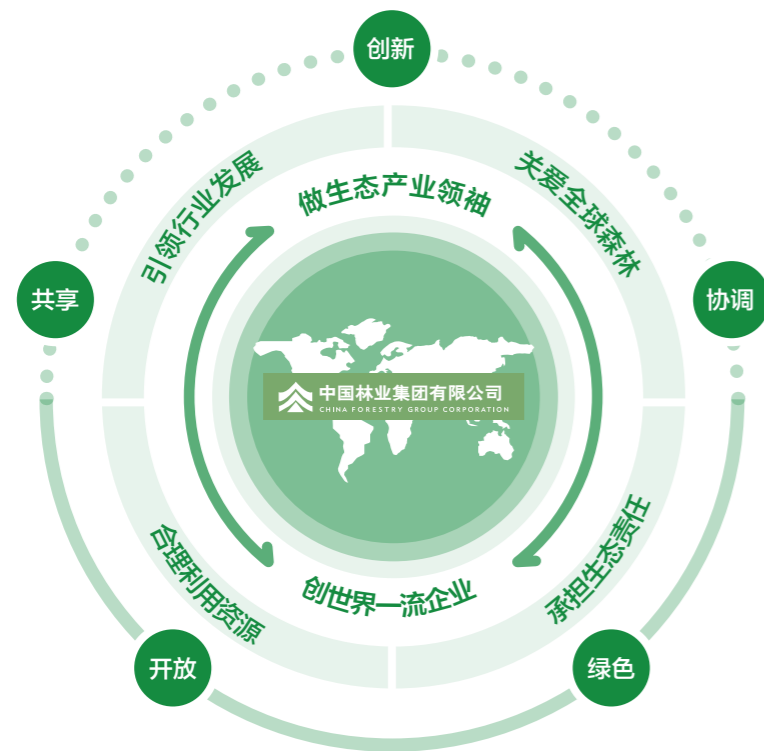
新思想引领新时代，新使命开启新征程。2019年，我们将在新的战略引领下，坚持以习近平新时代中国特色社会主义思想为指引，不忘初心、牢记使命、全力开启“做生态产业领袖，创世界一流企业”的发展征程，坚决履行社会责任，争做优秀企业公民，推动实现公司与经济环境社会的和谐统一、可持续发展！

# 关于我们

## 公司简介

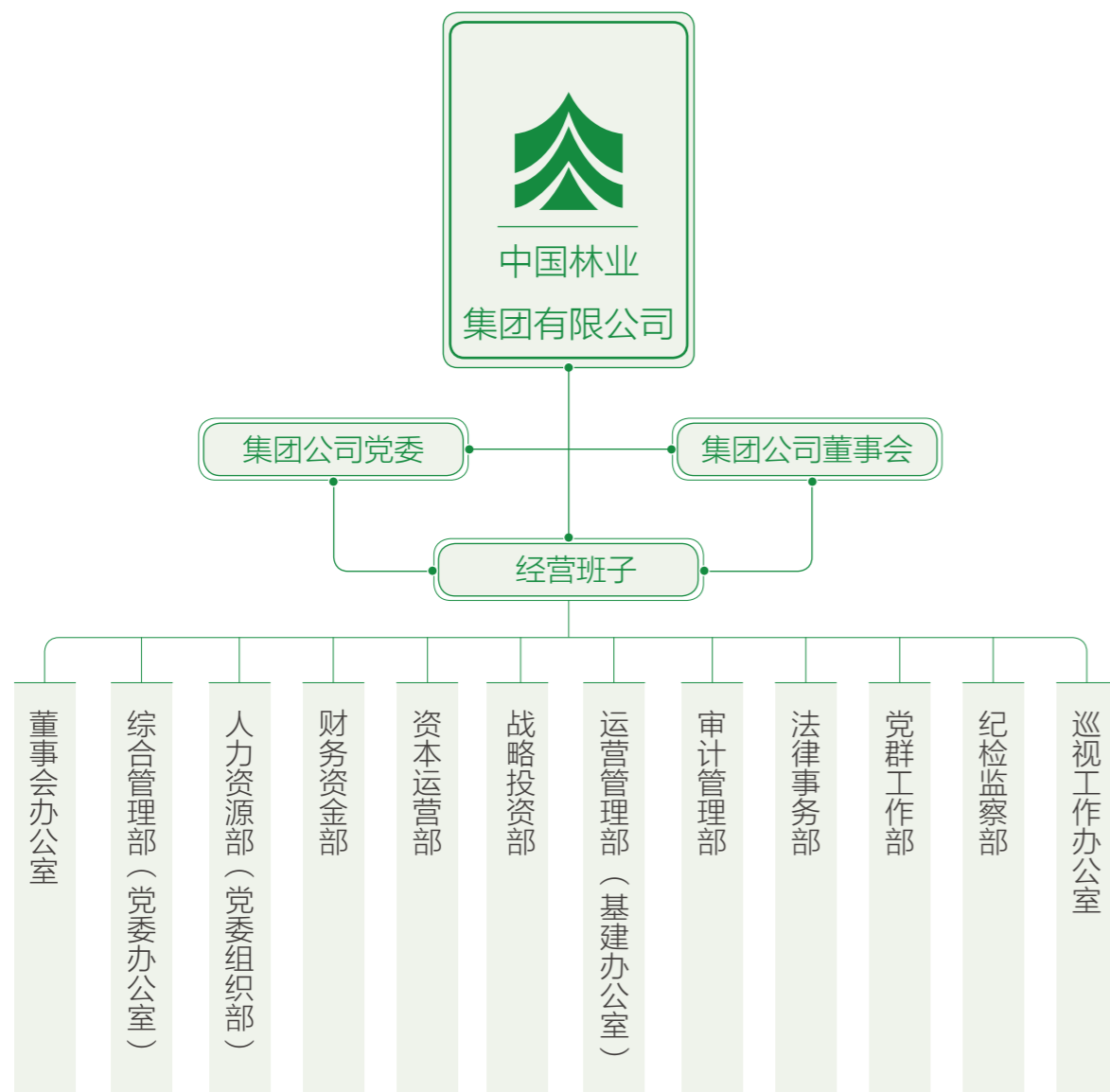
中国林业集团有限公司总部位于北京，是国务院国资委管理的集森林资源培育与开发、林产品加工与贸易、林业配套服务于一体的综合林业企业，主要经营国际森林资源开发，国内速生丰产林培育，木材、林化产品、人造板、林木种苗等生产和贸易，森林生态旅游、林区成品油、森林消防装备以及港口园区等综合配套服务。目前，在全球拥有并经营 150 多家企业，从业人员 5,391 人，2018 年营业收入 1,305 亿元、利润总额 5.6 亿元、资产总额 1,036 亿元。

中林集团积极贯彻落实“创新、协调、绿色、开放、共享”五大发展理念，秉承“关爱全球森林，承担生态责任，合理利用资源，引领行业发展”理念，以“做生态产业领袖、创世界一流企业”为发展目标，将林业产业发展与生态产业建设有效结合，全力打造森林资源开发利用、种子种苗与生态旅游三大核心板块。为保障国家生态安全、木材安全、物种安全，推进林业可持续发展和国际资源开发合作发挥更加突出的示范和引领作用。目前全球可控森林资源面积超过 1,200 万亩，木材进口到货合作港口（口岸）30 多个，占全国进口总量的 20% 以上。



## 组织机构

中林集团总部设置董事会办公室、综合管理部、人力资源部、财务资金部、资本运营部、战略投资部、运营管理部、审计管理部、法律事务部、党群工作部、纪检监察部、巡视工作办公室等 12 个职能部门。



## 管理层团队



**宋权礼**

(董事长、党委书记)



**林展**

(董事、总经理)



**王荣斌**

(党委副书记、纪委书记)



**刘连军**

(董事、党委副书记)



**曹效军**

(副总经理、党委委员)



**朱成庆**

(副总经理、党委委员)



**曹军**

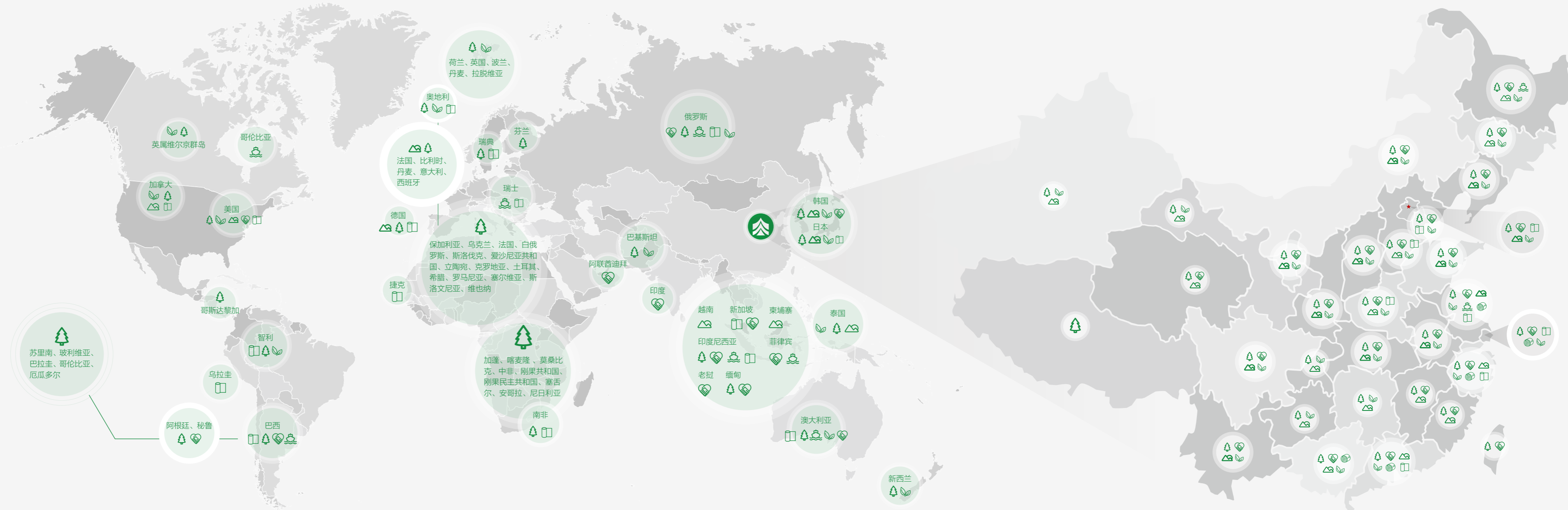
(总会计师、党委委员)

## 全球业务布局

### 木材

**国内：**北京、天津、上海、重庆、河北、山西、辽宁、吉林、黑龙江、江苏、浙江、安徽、福建、江西、山东、河南、湖北、湖南、广东、海南、四川、贵州、云南、陕西、甘肃、青海、台湾、内蒙古、广西、西藏、宁夏、新疆、香港

**海外：**拉脱维亚、加拿大、德国、新西兰、美国、俄罗斯、加蓬、捷克、喀麦隆、智利、比利时、巴西、澳大利亚、乌拉圭、波兰、白俄罗斯、斯洛伐克、乌克兰、爱沙尼亚共和国、英国、立陶宛、巴布亚新几内亚、印度尼西亚、苏里南、巴拉圭、缅甸、法国、所罗门、莫桑比克、南非、比利时、瑞典、丹麦、芬兰、新加坡、巴新、马来西亚、莫桑比克、日本、中非、刚果共和国、刚果民主共和国、玻利维亚、塞舌尔、安哥拉、阿根廷、保加利亚、丹麦、克罗地亚、韩国、土耳其、希腊、泰国、西班牙、意大利、罗马尼亚、尼日利亚、塞尔维亚、哥伦比亚、奥地利、厄瓜多尔、哥斯达黎加、斯洛文尼亚、维也纳、英属维尔京群岛



### 种子种苗

**国内：**北京、河北、上海、黑龙江、吉林、辽宁、甘肃、宁夏、江苏、浙江、江西、湖南、湖北、河南、安徽、四川、福建、陕西、山东、广东、天津、内蒙、浙江、云南、广西、山西、新疆、台湾

**国外：**澳大利亚、新西兰、日本、韩国、新加坡、美国、德国、法国、英国、波兰、俄罗斯、印度、比利时、丹麦、意大利、荷兰、西班牙、奥地利、拉脱维亚、智利、加拿大、巴基斯坦、泰国

### 生态旅游

**国内：**北京、天津、上海、重庆、河北、山西、辽宁、吉林、黑龙江、江苏、浙江、安徽、福建、江西、山东、河南、湖北、湖南、广东、海南、四川、贵州、云南、陕西、甘肃、青海、台湾、内蒙古、广西、宁夏、新疆

**海外：**越南、柬埔寨、泰国、德国、法国、意大利、西班牙、比利时、韩国、日本、美国、加拿大

### 林业配套服务

**国内：**北京、天津、上海、重庆、河北、山西、辽宁、吉林、黑龙江、江苏、浙江、安徽、福建、江西、山东、河南、湖北、湖南、广东、海南、四川省、贵州、云南、陕西、甘肃、青海、台湾、内蒙古、广西、宁夏、新疆

**海外：**印度尼西亚、澳大利亚、菲律宾、俄罗斯、阿根廷、印度、秘鲁、阿联酋、巴西、韩国、美国、老挝、印度、新加坡、瑞士

### 港口物流园区

**国内：**江苏、黑龙江

**海外：**俄罗斯、印尼、哥伦比亚、菲律宾、澳大利亚、巴西

### 木片

**国内：**江苏、浙江、上海、广东、广西

### 纸张纸浆

**国内：**河南、上海、山东、广东、江苏、天津、河北、江西、山西、重庆、浙江、北京

**海外：**加拿大、智利、日本、奥地利、俄罗斯、南非、巴西、捷克、美国、瑞士、巴西、乌拉圭、澳大利亚、德国、瑞典、印度尼西亚



## 主要下属企业

### 中国林产品有限公司

- 中林科雷控股有限公司
- 天津中林天立实业有限公司
- 二连浩特国林林产品有限公司
- 营口中林林产品经销公司
- 吉林省中林吉泉矿泉水开发有限公司
- 上海胜握胜林业有限公司
- 上海国林胜通经济发展有限公司
- 上海中鸿燃料有限公司
- 国林汇泰（上海）企业发展有限公司
- 苏州国林华东商贸有限公司
- 江苏国林林产品有限公司
- 靖江国林木业有限公司
- 厦门国林林产品有限公司
- 泉州国林天毅贸易有限公司
- 福州国林林产品有限公司
- 江西华中林业林产品有限公司
- 瑞昌市华中国际木业有限公司
- 广东国林林产品有限公司
- 日照临港国际物流有限公司
- 山东中林林产品有限公司
- 重庆中林林产品有限公司
- 四川国林万通贸易有限公司
- 中国林产品（新加坡）有限公司
- 中国林产品（新西兰）有限公司
- 中国林业集团新西兰有限公司
- 中国林产品（北美）公司
- 中国林业国际资源有限公司

### 中国林产工业有限公司

- 中林进出口（香港）有限公司
- 中林集团北京国际贸易公司

- 天津宝沃国际贸易有限公司
- 北京华林枫源国际贸易有限公司
- 中林信德林业有限公司
- 中国林业集团江西枫禾实业有限公司
- 中际林业科技发展有限公司
- 江苏中林森立木业有限公司
- 南京国林木业有限公司
- 中林集团福建宜森实业有限公司
- 中国林业集团缅甸有限公司
- 中国林产工业（新加坡）有限公司
- 中国林产工业（美国）有限公司
- 福人集团有限责任公司
- 广东华林化工有限公司

### 中国林木种子有限公司

- 中林集团张掖金象种业有限公司
- 北京屯玉种业有限责任公司
- 江苏中江种业股份有限公司
- 中林（宁波）林业有限公司
- 中林集团国林生态环境江苏有限公司

### 中林森旅控股有限公司

- 森林国际旅行社有限公司
- 北京森旅航空服务中心
- 林海国际技术交流中心
- 浙江全景林业开发有限公司
- 黑龙江中林森旅国际旅行社有限责任公司
- 北京四海荣悦餐饮管理有限公司
- 杭州千岛湖发展集团有限公司
- 黄山市古徽州文化旅游公司
- 张家界宾馆

### 中国林场集团有限公司

- 大连环林贸易有限公司
- 内蒙古国林林业资源开发有限公司
- 北京东方嘉木科贸有限公司
- 湛江中豪木业发展有限公司
- 北京中林力合石油化工有限公司
- 岑溪市中林林业发展有限公司
- 永济市中林菌草科技有限公司
- 中林生态环境规划设计（北京）有限公司
- 中林林业西伯利亚有限公司
- 内蒙古金渡国际投资有限公司
- 内蒙古中林国际投资有限公司
- 中林集团（武夷山）茶旅发展有限公司

### 中国林业物资有限公司

- 中国林业物资北京公司
- 中国林业物资上海公司
- 中国林业物资供销天津公司
- 中国林业物资沈阳公司
- 廊坊中林长乐集材有限公司
- 内蒙古中林雅科物资商贸有限责任公司
- 中林物资（太仓）有限公司
- 绥芬河市国森经贸有限公司
- 中石油国林油品销售有限公司

### 中林实业控股有限公司

- 绥芬河国林木业城投资有限公司
- 中林集团黑龙江好家木业有限公司
- 中国林业集团福建福人源木实业有限公司
- 绥芬河国林小额贷款股份有限公司
- 绥芬河国林进出口有限公司
- 二连浩特国林木业有限公司
- 天津建铨金属科技有限公司

### 中林集团雷州林业局有限公司

- 广东省雷州林工商公司
- 国营雷州林产工业总厂
- 国营雷州林业局林业科学研究所
- 龙门林场
- 唐家林场
- 纪家林场
- 北坡林场
- 遂溪林场
- 廉江林场
- 石岭林场
- 岑溪中林公司
- 中豪木业

### 中林时代控股有限公司

- 如皋港务集团有限公司
- 上海国林鸿港国际贸易有限公司
- 上海中林物流有限公司
- 绥芬河市国森经贸有限公司
- 中林赫泽能源科技发展有限公司
- 镇江中林林业有限公司
- 镇江中林资产管理有限公司
- 中林集团江苏聚成木业有限公司

### 中林生态建设有限公司

- 中林集团云南投资有限公司
- 中林集团云南实业有限公司
- 宁波中林森林旅游发展有限公司
- 浙江国林林业资源开发有限公司
- 西双版纳中林林邦旅游开发有限公司
- 中林集团（西双版纳）东盟外交官小镇开发有限公司
- 宁波美林旅游开发有限公司
- 宁波奉化商量岗酒店有限公司

## 荣誉资质（2017-2018年）



获奖单位	荣誉资质名称
杭州千岛湖发展集团有限公司	2017 最具影响力水产品企业品牌
杭州千岛湖发展集团有限公司	2017 创新加工水产品
杭州千岛湖发展集团有限公司	国家级示范性渔业文化节庆（会展）
杭州千岛湖发展集团有限公司	“中央企业创新创意大赛”优秀奖。
杭州千岛湖发展集团有限公司	国家 4A 级旅游景区
绥芬河国林木业城投资有限公司	“2016 年中国十大俄罗斯木材进口商”
绥芬河国林木业城投资有限公司	“中国十大木业产业园”
绥芬河国林木业城投资有限公司	“国家林业重点龙头企业”荣誉称号
中林生态建设有限公司	“2018 年国家林业标准化示范企业”荣誉称号
中林生态建设有限公司	2018 年度浙江旅游总评榜之年度“旅游+”创新奖
中林生态建设有限公司	首个“生态旅游示范村”称号
北京屯玉种业有限公司	企业信用评价 AAA 级信用企业
北京屯玉种业有限公司	耐密高产广适玉米品种中单 909 一等奖
北京屯玉种业有限公司	农业产业化国家重点龙头企业
中国林木种子有限公司	企业信用等级 AAA 级
中林时代控股有限公司	上海市人才引进重点企业
中林时代控股有限公司	中央企业党建思想政治工作研究会 2018 年度优秀成果二等奖

## 参与的主要社会组织



### 中国林业集团有限公司

中国林业产业联合会 副会长  
中国林学会 常务理事  
中国湿地保护协会 副会长

### 中国林产品有限公司

中国林业产业联合会 常务理事  
中国林业产业联合会国际投资与贸易促进会 发起人

### 中国林木种子有限公司

国际种子联盟 成员  
中国种子贸易协会 成员  
中国食品土畜进出口商会花卉进出口分会 副理事长  
中国林业产业联合会 成员  
中国花卉协会 成员  
北京市花卉协会 常务理事

### 中林森旅控股有限公司

中国林业产业联合会 常务理事  
中国林业产业联合会森林旅游分会 理事长  
中国旅行社协会 常务理事  
全国森林旅游联谊会 名誉会长  
北京市旅游行业协会 常务理事  
北京市旅游行业协会旅行社分会 常务理事  
中国林学会森林公园分会 副理事长  
美国国际狩猎协会 会员  
中国渔业协会 鱼拓专业委员  
中国渔业协会 常务理事  
杭州市水产行业协会 副会长  
浙江省水产流通与加工协会 副会长  
杭商研究会 副会长  
浙江省品牌建设促进会 会员

### 中国林业物资有限公司

中国林业产业联合会 理事  
中国木材与木制品流通协会阔叶材分会 第一届会长

### 中国林产工业有限公司

中国林业产业联合会 常务理事  
中国林产工业协会 轮值会长  
中国林产工业协会松香分会 理事长  
中国林产工业协会红木分会 理事长

### 中林集团雷州林业局有限公司

广东省林业产业协会 副会长  
桉树产业技术创新战略联盟 会员  
湛江市科学技术协会 会员

### 绥芬河国林木业城投资有限公司

黑龙江省对俄经贸产业联合会 副会长

### 中林时代控股有限公司

央企投资协会 会员

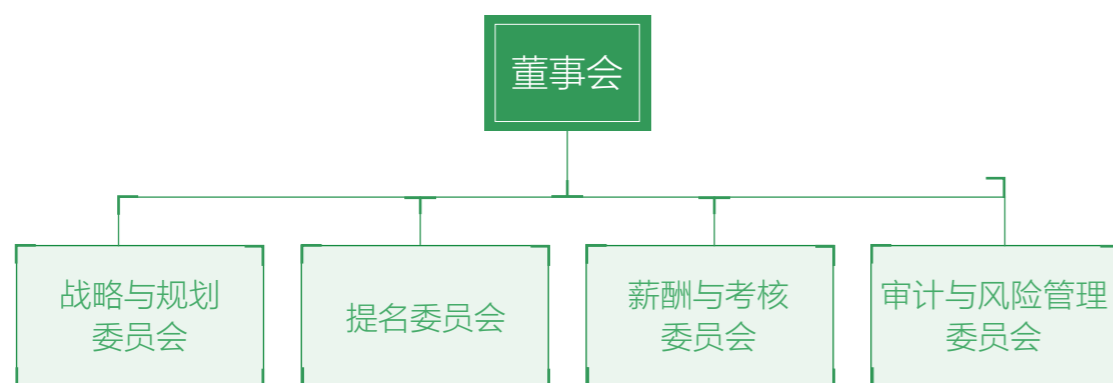


## 公司治理

### 治理机制

集团按照建立现代企业制度的要求，不断健全完善党委、董事会和经理层，形成了权责分明、各司其职、科学决策、有效制衡、协调运转的法人治理结构。董事会下设战略与规划委员会、提名委员会、薪酬与考

核委员会、审计与风险管理委员会四个专门委员会，通过董事会决议及外部董事基层调研等方式，有力促进企业依法科学决策。



中林集团董事会治理架构

## 结构调整

### 产权结构

集团加大混合所有制改革力度，引进民营资本和战略投资者，不断优化国有资本结构和布局，放大国有资本功能，吸收整合现有市场资源，吸引更多优质社会资本投向集团战略发展领域。

#### 截至 2018 年底

集团各级混合所有制企业共	混合所有制企业占集团各级企业总数的
<b>95</b> 户	<b>69</b> %

### 产业结构

集团持续调整和优化产业结构，在传统森林资源开发与利用、种子种苗、生态旅游三大板块基础上，形成了生态产业核心主业，积极引导投资方向，聚焦主业、突出实业，实现贸易与实业融合发展。



### 资本结构

集团不断开辟融资渠道，积极创新融资模式，加强融资支撑力度，有效应对外部融资环境不利的局面，并保障了产业发展的资金需求。

#### 2017-2018

新增银行授信	新增债务融资注册额度
<b>270</b> 亿元	<b>100</b> 亿元
累计发行各类债券	发行境外银团贷款
<b>96</b> 亿元	<b>40</b> 亿港币

## 依法治企

集团贯彻落实党中央关于依法治国、依法治企的精神，按照国务院国资委要求，大力推进法治央企建设，持续强化法治建设顶层设计，全面提升依法治企能力，加强法律事务工作队伍建设，深入开展学法普法活动，有力保障了集团公司的改革发展和健康运营。

### 强化法制顶层设计

- 召开集团公司法制工作会议
- 印发《中国林业集团有限公司深入学习宣传贯彻〈中华人民共和国宪法〉实施方案》

### 落实法制保障工作

- 重点项目法律审核率达到 100%
- 全年经法律审核的经济合同 205 份，法律审核率达到 100%
- 新建、修订规章制度 140 多个，完善业务流程 60 多项

### 加强队伍法治建设

- 集团及二级子企业均完成总法律顾问设置和法律事务机构设置，并制定相关制度规范外聘律师管理制度
- 引进 6 名法律人才

### 培育法治文化氛围

- 参加 4 次国务院国资委法治讲堂等系列培训活动
- 创建法律工作微信群，并共享法规信息 600 余条
- 进行法律专业知识培训
- 参与中央企业法治工作协作组会议

## 投资管理

集团加强投资管理力度，坚持按照投资管理规章制度，保证投资项目决策程序依法合规，并推进实施投资项目评审会标准化管理、子公司增资事项标准化管理。推动重大项目落地，严格投资项目尽职调查、可行性论证，深入了解投资项目情况，为项目决策提供有效依据，严控投资风险。

## 全面风险管理

集团积极贯彻中央和国资委关于防范风险攻坚战的有关部署，推进全面风险管理体系建设，落实风险管控责任，强化风险管理考核机制，有效防范和化解了重大风险隐患，为集团公司可持续发展营造稳定环境。



### 加强内控风险管理

加强建设以风险为导向的内控体系  
编制集团全面风险管理手册  
对集团全级次企业审计发现的问题建立清单，并落实整改，完成率达 88%



### 强化运营风险管控

加强风险隐患排查工作  
建立客户资信管理制度  
完善制度体系，规范业务流程

## 责任管理

中林集团不断提升企业的履责意识，充分发挥行业优势，始终关注利益相关方期望与诉求，并在追求企业经济价值的同时，把对人、环境和社会的责任融入日常生产经营活动中，努力将发展成果与员工、客户、合作伙伴及社会共享，实现多位一体，共同发展。

## 社会责任组织体系

集团成立社会责任工作领导小组，负责社会责任推进工作中的全面领导和统筹协调，领导小组办公室设在集团公司运营管理部，由运营管理部统一组织和落实各项社会责任工作的具体执行，为集团公司开展社会责任提供组织保障。

## 社会责任实践活动

集团响应联合国可持续发展目标，发挥企业优势，联合利益相关方资源，紧紧围绕服务中国生态文明等各项建设事业，持续开展丰富的社会责任实践活动，实现经济、环境和社会的协调可持续发展。



▲ 联合国可持续发展目标

深化体制机制改革，实现国有资产保值增值，保持股东价值最大化，持续提升公司可持续竞争力

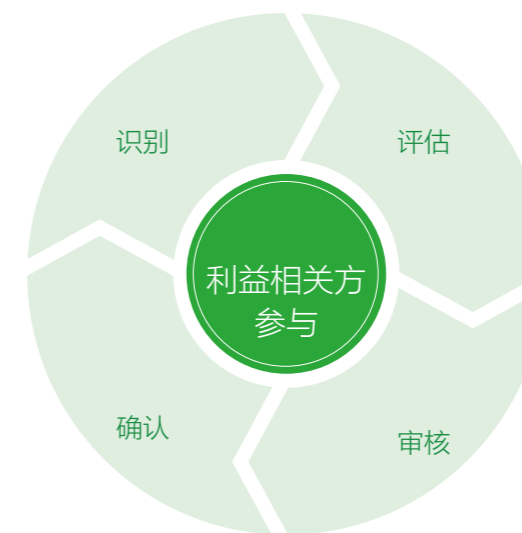


践行“两山理论”，推动生态文明建设，保障国家生态安全、木材安全、物种安全、传播绿色环保理念，弘扬低碳生产生活方式

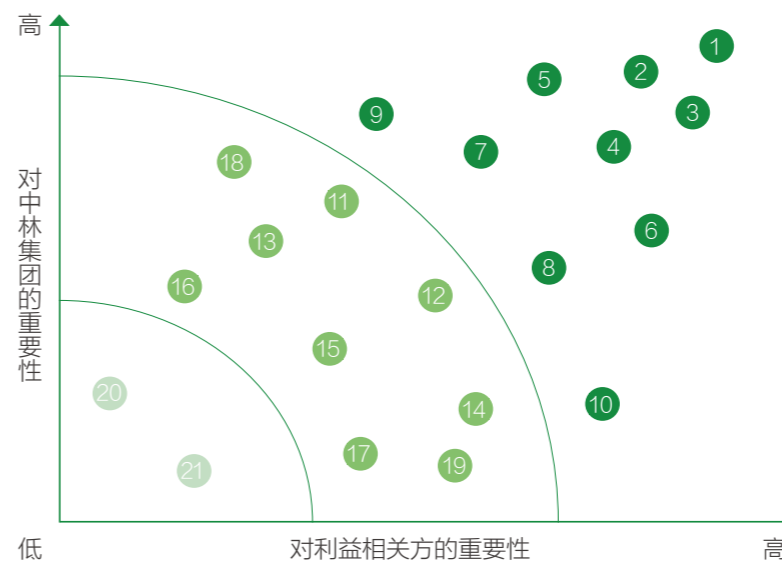
关注员工成长，聚焦贫困等社会问题，持续投入公益慈善事业，加强同社会的沟通与交流

## 实质性议题分析

集团高度重视社会责任管理议题的实质性，结合集团发展战略和利益相关方诉求，对实质性议题进行了分析和调整，为持续改进社会责任管理和实践提供支持。



实质性议题识别过程



高度重要性议题	
1. 安全生产	6. 优质服务
2. 遵纪守法	7. 全球发展
3. 诚信经营	8. 节能减排
4. 生态保护	9. 业绩增长
5. 可持续运营	10. 员工健康
较高重要性议题	
11. 伙伴共赢	16. 供应链管理
12. 精准扶贫	17. 员工发展
13. 行业发展	18. 资源开发
14. 社会沟通	19. 薪酬福利
15. 提供就业	
一般重要性议题	
20. 公益慈善	21. 民主管理

## 利益相关方管理



## 责任推进

集团不断推进社会责任工作，积极探索完善社会责任管理体系，加强透明运营，编制并发布社会责任报告，并在报告编制启动会上对集团相关人员进行了集中培训，提高社会责任岗人员的管理能力和履责意识，全面推进社会责任管理进程。

2019年9月，集团正式发布《中国林业集团有限公司2017-2018年企业社会责任报告》，向各利益相关方系统披露两年来集团社会责任理念及履责实践。



2013-2014 年社会责任报告



2015-2016 年社会责任报告



2017-2018 年社会责任报告



# 责任专题

## 高质量党建引领高质量发展

“坚持党的领导、加强党的建设，是我国国有企业的光荣传统，是国有企业的‘根’和‘魂’，是我国国有企业的独特优势。”  
——习近平

2018年是贯彻党的十九大精神的开局之年。中林集团以习近平新时代中国特色社会主义思想为指引，认真贯彻落实党的十九大精神和党中央、国务院国资委重大决策部署和具体工作要求，在政治担当、思想引领、责任延伸、制度落实、能力提升上全面推进、重点突破、以高质量党建为集团公司深化提质增效、实现高质量发展提供坚强的政治、思想和组织保障。

### 截至 2018 年底

在岗共产党员  
**1,306**人

党组织  
**198**个

### 坚持党的领导

中林集团全面学习贯彻习近平新时代中国特色社会主义思想 and 党的十九大精神，坚决落实中央管党治党要求，筑牢“四个意识”，践行“两个维护”，坚定“四个自信”，坚决落实党中央重大决策部署在集团贯彻执行，坚持和加强党的全面领导，以党的政治建设为统领，推进党建工作和生产经营深度融合，引领集团高质量发展。截至2018年底，集团公司及所属二级企业全部完成党建要求进章程。



▲ 中林集团党委书记、董事长宋权礼在集团公司党代表大会上讲话



▲ 中林集团召开党代表大会学习贯彻党的十九大精神

### 深化党风廉政建设

中林集团深入推进党风廉政建设和反腐败工作，推动全面从严治党要求落地，强化党性教育、警示教育和廉洁教育，成立党风廉政建设和巡视工作领导小组，单独设立纪检监察部。扎实推进廉洁风险排查和防控工作，规范权力运行机制，为集团高质量发展营造廉洁氛围。

### 2018 年

基层党建活动参与党员数  
**680**余名

夯实思想基础	完善制度建设	加强风险防控
<ul style="list-style-type: none"> <li>召开党风廉政建设和反腐败工作会议，传达学习党中央党风廉政建设和反腐败工作会议精神</li> <li>召开警示教育大会，对驻委纪检组查处的违反八项规定精神典型案例进行了通报和剖析</li> <li>印发《关于认真组织学习新修订的〈中国共产党纪律处分条例〉的通知》，发放学习书籍200余册</li> </ul>	<ul style="list-style-type: none"> <li>制定《集团党委关于进一步贯彻落实中央八项规定精神切实加强作风建设实施细则》《内部巡视巡察暂行办法》《提醒、函询谈话和诫勉谈话工作办法》《关于贯彻落实习近平总书记“三个区分开来”重要思想建立容错纠错机制实施办法》</li> </ul>	<ul style="list-style-type: none"> <li>指导二级企业进一步排查廉洁风险点，对排查出的风险点进行了识别、改进，梳理和汇总</li> <li>落实二级企业党组织向集团党委报告年度党建、党组织书记抓党建述评考两项制度，建立“述评考用”相结合的工作机制</li> <li>开展巡视工作，传达党和国家巡视巡察工作精神，加强巡视成果运用，深化巡视整改工作</li> </ul>

### 加强基层党建

中林集团加强基层党组织和党员队伍建设，印发《关于进一步加强集团公司基层党支部规范化建设的指导意见》，从健全工作制度，规范基础工作流程抓基层打基础，深入推进“两学一做”制度化常态化，不断加大干部党员培训力度，充分利用红色教育资源、通过瞻仰革命遗址、重温入党誓词、交流研讨体会等方式深学细研，扎实做好党员思想政治工作。2018年，集团所属杭州千岛湖发展集团有限公司捕捞一队党支部被国务院国资委党委命名为中央企业第一批基层示范党支部。



▲ 中林集团党委副书记、纪委书记王荣斌在集团公司依托清华大学继续教育学院举办的领导干部学习贯彻党的十九大精神专题培训班上讲话



▲ 中林集团党委副书记刘连军一行赴重庆主要红色教育基地开展“不忘初心跟党走 凝心聚力谋发展——学习贯彻党的十九大精神”主题党日活动，深入学习贯彻党的十九大精神

# 01

## 绿色之林

截至 2018 年底

开发特色生态旅游产品

30 余项



开发水域面积超

3,000 平方公里



“

“全面提升山地自然生态系统稳定性和生态服务功能，筑牢生态安全屏障。建设国家林木种质资源库，形成标准化的种质资源保存体系。科学优化森林公园建设管理体系，促进森林多样性资源的分享和利用。”

——《中国落实 2030 年可持续发展议程国别方案》

“林业产业是生态产业，必须咬定绿色发展。”

——中林集团董事长、党委书记 宋权礼

”

12 负责任消费和生产



13 气候行动



15 陆地生物





## 践行绿色发展理念

林业兼具生态、经济、社会等多种功能，在推进绿色发展中具有天然优势和不可替代的作用。中林集团紧抓加快绿色发展带来的新机遇，积极践行“两山理论”，整合优质生态资源，创新经营模式和商业模式，实现绿水青山与金山银山的高水平转化、高质量融合，实现林业可持续发展。



“‘中林两山学院’在千岛湖正式挂牌，旨在进一步深入贯彻习近平新时代中国特色社会主义思想，将千岛湖践行‘两山理论’，实现优美的山水资源高水平向金山银山的转化路径、转化模式，更好更系统的向全国推广，并进一步坚定践行绿色富民理念、实现生态脱贫，让更多的绿水青山转化为金山银山。”

——中林集团党委书记、董事长 宋权礼



▲ “中林两山学院”在千岛湖渔村正式挂牌



## 升级生态旅游产业

中林集团牢固树立“绿水青山就是金山银山”的发展理念，积极探索绿水青山和冰天雪地都是金山银山的实践路径，加快发展生态旅游产业和森林康养产业，打造森林旅游特色品牌，推进生态旅游、绿色康养、湖泊开发、森林公园等生态产业资源整合，以千岛湖开发为起点，生态旅游业务由点到面迅速扩大，生态旅游产业链初步形成。截至2018年底，集团公司共形成30余个特色生态旅游产品及美国、加拿大、欧洲等数条境外森林生态旅游服务产品。



▲ 以千岛湖淳鱼为主线的千岛湖鱼博物馆，叙述千岛湖渔业历史，系统展示千岛湖文化、水下古城文化、淳安民俗文化和中国鱼文化

### 案例

#### 复制和推广“千岛湖模式”，启动“一湖推十湖，十湖带百湖”工程



集团以千岛湖发展模式的成功经验为基础，面向全国湖泊输出千岛湖生态旅游和保水渔业的经营理念 and 商业模式，推动湖泊生态渔业高质量发展。目前，湖北富水湖、丹江口水库、江西余干鄱阳湖、江西阳明湖等项目已成功落地；同时与湖北洪湖、黑龙江镜泊湖、吉林月亮湖、新疆赛里木湖等湖泊也达成了初步合作意向。截至2018年底，开发水域面积超过3,000平方公里。



▲ 赛里木湖



▲ 富水湖



▲ 丹江口水库

### 案例 锦绣江山全国旅游年票助力百姓享受美好生活



集团所属中林森旅控股有限公司（以下简称“森旅公司”）积极策划和锦绣江山全国旅游年票普及推广，便民惠民。锦绣江山全国旅游年票以造福百姓、便民惠民为追求，可通览全国 28 个省市的主要旅游景区，被称为全国旅游“一卡通”，每年带动数亿人次走出家门走进景区，感受和分享国家生态文明建设成果。锦绣江山全国旅游年票已成为景区携手让利、造福千家万户的普惠工程。



▲ 千岛湖鳌山渔村淳乡居民宿获评浙江省首批 AAA 级景区村庄



▲ 千岛湖体验式巨网捕鱼由集团所属杭州千岛湖发展集团有限公司独创，将渔业生产中的集中捕鱼环节开发成了一项旅游成品，实现了一、二、三产业的有机结合，成为千岛湖极具吸引力的旅游项目和渔业文化的精品

### 案例 商量岗景区建设“中国最南端滑雪胜地”



集团所属宁波中林森林旅游发展有限公司调动和整合各项资源优势，加大开发建设力度，提升商量岗商、养、学、闲、情、奇等要素资源，重点提升商量岗森林体验基地、滑雪场、景区旅游景观等项目，按照国家AAAAA级景区标准提升商量岗景区，融入雪窦山国家AAAAA级景区，成功申报国家森林体验（养生）基地。2018年2月，与加拿大木业协会签署合作谅解备忘录，将现代木结构建筑技术引入商量岗旅游度假区，共同打造低碳、节能、绿色、舒适的建筑体系。2018年，商量岗获评宁波休闲旅游基地，同时获得2018年度浙江旅游总评榜之年度“旅游+”创新奖。

2017-2018年

接待游客

600 场



接待人数

10 万人次



▲ 商量岗景区中央广场

### 案例 中林西双版纳雅德秘依旅游度假区打造宜居、宜养、宜业的特色小镇



中林西双版纳雅德秘依旅游度假区项目以雅德秘依生活圈为核心向外辐射；依托周边资源特点延伸打造“国际山地运动线”“雨林生态体验线”；建设项目综合服务与配套中心——“雅德秘依中心小镇”“昆新国际文创小镇”“勐满山地运动小镇”。项目一期作为雅德秘依整体项目的核心公共服务区，结合项目二期所涉及的健康养老社区开发定位，将构建森林生态体验、度假养生、傣医傣药、康复医疗等生态康养体系，共同打造集大健康和全域旅游两大特色产业融合协同发展的朝阳产业，力争建成具有示范效应的宜居、宜养、宜业的特色小镇。

## 加强绿色低碳运营

保护生态环境、应对气候变化是全球面临的共同挑战。中林集团坚持绿色低碳运营的理念，积极开展生态环境保护问题排查治理工作，将生态环境风险防控工作纳入常态化管理，针对存在的污染源和风险点，制定专项治理方案，坚决保护生物多样性，培育绿色文化，不断提升集团生态环保工作管理水平和绩效。

### 推广节能技术

集团淘汰落后产能和高耗能工艺设备，推广应用节能减排低碳新技术，鼓励技术创新，有效促进集团节能降耗、变废为宝的绿色实践。



中林人物：专注技术创新，贡献节能智慧



姓名：周磊

所属公司：中林时代江苏新民洲港务有限公司

入职时间：2016年5月

岗位职责：技术工程部电气主管 / 电气助理工程师

荣誉称号：镇江市青年岗位能手

周磊同志工作严谨认真，在努力学习专业知识的同时，坚持锻炼自己的专业技能，圆满完成了日常设备的维保工作，参与安装门机散热风机方式整改，门机高压电缆防护，洒水车加水方式整改、高杆灯工作照明及日常照明分路控制等节能降耗项目，并在“节能降耗 修旧利废”等技术创新评比活动中，荣获佳绩，为集团节能降耗工作贡献力量。



### 案例 开展环保技改项目，满足环保要求



集团所属如皋港务集团有限公司（港区）贯彻落实国家节能环保有关政策要求，按照国家环保法律法规对公用码头工程4个泊位和后方堆场进行环境综合整治，有效保护了周边的环境。环保技改工程自2017年10月正式开工，至2018年8月末，主体工程基本完工，新建、改建堆场排水沟7,200米，新建18米高防尘网2,565米，新建日处理能力8千吨污水处理厂1座。主体工程完工后，港区内所有生产的雨污水全部通过排水沟流入污水处理厂，雨污水经污水处理厂处理达标后，绝大部分用于港区消防、环保喷洒，少部分多余的水排入市政雨水管网；18米高的立体防尘网也将堆场扬尘抑制在可控范围之内，总体达到了设计及环保要求，保障了港区的优美环境。



▲ 中林如皋港区绿树林荫

## 培育绿色文化

集团响应国家节能减排号召，组织丰富的环保宣传活动，倡导绿色办公。并同利益相关方携手推动社区绿色文化的培育和建设，让环保理念深入人心。

### 案例 创新活动，传递绿色理念



2017年6月5日，由绥芬河国林木业城投资有限公司（以下简称“绥芬河国林木业城”）赞助的首届黑龙江省绥芬河市“国林杯”环保知识竞赛决赛举行。活动以“绿水青山就是金山银山”为主题，旨在传播环保理念、普及环保知识，从报名启动到最终决赛，历时一个多月，共有6只代表队晋级决赛。最终国林木业城代表队以190分的成绩荣获第二名，为公司环保理念的广泛传播起到了促进作用。



▲ “国林杯”环保知识竞赛颁奖仪式

## 推动生态文明建设

中国生态文明建设进入了快车道，天更蓝、山更绿、水更清将不断展现在世人面前。中林集团将深入贯彻落实国家生态文明战略，支持地方生态建设，充分发挥中央企业引领绿色发展的巨大示范效应，将林业产业发展与生态建设有效结合起来，为生态文明建设和美丽中国建设做出贡献。

### 案例 加强政企合作，助力国家储备林事业



2018年8月，集团公司与重庆市政府签署战略合作协议，打造首个央企与地方政府合作共建的省级林业综合平台，计划投资190亿元，在重庆营造500万亩国家储备林，构建长江上游的绿色生态屏障，并在国土绿化、产业培育、生态扶贫、智慧林业等方面开展深入合作，为重庆市“建设内陆开放高地，成为山清水秀美丽之地”做出贡献，实现生态效益、经济效益和社会效益的有机结合，互利共赢、共同发展。



▲ 中林集团与重庆市政府签署战略合作协议

### 案例 推进雷州半岛生态修复，贡献生态文明建设



集团所属雷州林业局有限公司（以下简称“雷林公司”）积极配合广东省和湛江市人民政府，推进雷州半岛生态林建设，将昔日雷州半岛赤地千里、气候恶劣的环境变成了遍地生绿、郁郁葱葱的美好家园，为雷州半岛生态修复，改善雷州半岛生态环境、促进绿色增长和维护生态平衡贡献力量。2017年，完成水源涵养林营建项目面积201亩；2018年，完成热带季雨林营建项目2,500亩。



#### 响应扩面工作部署

- 将饮用水源鹤地水库库区范围8,633亩的商品林列入生态公益林建设，现共有生态公益林13,752亩



#### 开展水源涵养林建设

- 完成水源涵养林4,500亩
- 种植樟树等珍贵乡土阔叶树种



#### 开展热带季雨林建设

- 依照《湛江市热带季雨林营建技术规范（试行）》的要求，有序推进2,500亩热带季雨林建设



#### 配合生态景观林带建设

- 在275亩沿湛徐高速公路雷州段两旁的林地种植名贵珍稀树种



#### 实施国家木材战略储备基地建设

- 配套自筹资金积极开展规模为10,000亩的储备林项目建设，已得到广东省林业厅的正式批复



▲ 雷州半岛水源涵养林蓝天青山碧水



# 02

## 创新之林

截至 2018 年底

各级混合所有制企业共

95 户



“

“必须把发展基点放在创新上，形成促进创新的体制架构，塑造更多依靠创新驱动、更多发挥先发优势的引领型发展。”

——习近平

“改革创新是企业持续健康发展的灵魂，要培养创新思维，开拓创新领域，加快创新步伐，以创新驱动代替投资拉动，推动企业改革走深走实。”

——中林集团总经理 林展

”

9 产业、创新和基础设施



16 和平、正义与强大机构



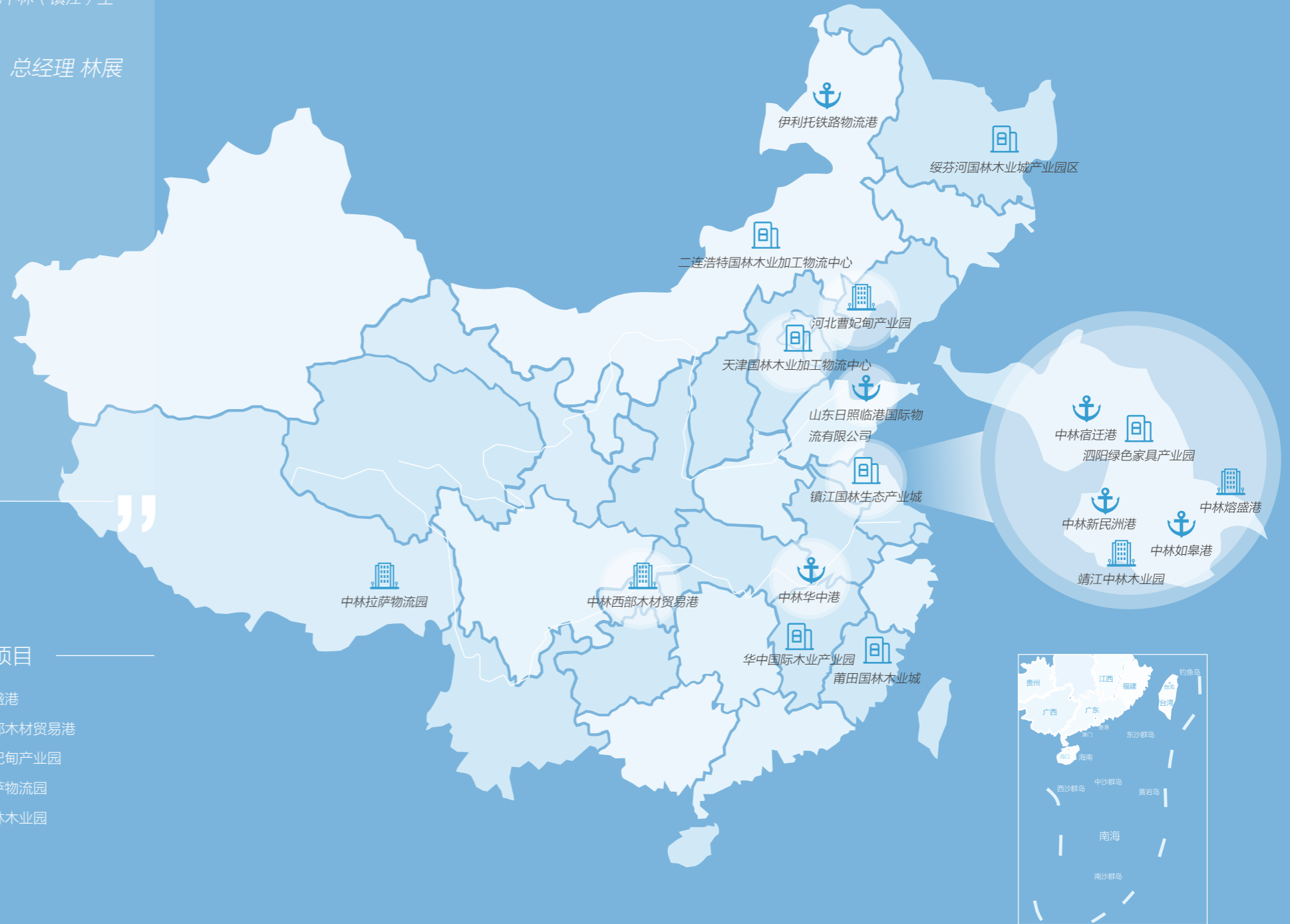
17 促进目标实现的伙伴关系



“

2017年11月，镇江市政府在北京举办“情系央（国）企 筑梦镇江城”合作恳谈会，集团公司总经理林展应邀出席了恳谈会并致辞。林展指出，近几年来，中林集团坚持共建、共享、共赢的发展理念，与镇江市政府开展了富有成效的合作。2014年底，中林集团投资收购了镇江新民洲港，仅用了9个月时间就达到了同类港口五年发展的量级。中林集团将围绕“港口特色镇、生态木业城”总体定位，把中林（镇江）生态产业城项目做强做优做精，实现与镇江地方政府的互利共赢。

——中国林业集团有限公司董事、总经理 林展



## 港口物流产业园区布局

### 口岸港口

- 中林华中港
- 中林新民洲港
- 中林如皋港
- 中林宿迁港
- 伊利托铁路物流港
- 山东日照临港国际物流有限公司

### 产业园区

- 绥芬河国林木业城产业园区
- 天津国林木业加工物流中心
- 二连浩特国林木业加工物流中心
- 镇江国林生态产业城
- 泗阳绿色家具产业园
- 华中国际木业产业园
- 莆田国林木业城

### 规划项目

- 中林榕盛港
- 中林西部木材贸易港
- 河北曹妃甸产业园
- 中林拉萨物流园
- 靖江中林木业园

## 创新口岸园区建设

中林集团创新开创“境外森林资源基地+口岸港口物流+产业园区”一体化经营模式，真正做到了经济效益、社会效益与生态效益的高度统一，成功打造林业产业高质量发展的典范，并带动我国林业产业全面转型升级和绿色发展。

### 案例 木材专业港 生态产业城



中林集团依托新民洲港的区位和资源优势，致力打造中国最大的木业产业城，为我国开发、利用境内外林木资源及林业产业升级提供综合性服务平台。2017-2018年，新民洲港木材进口1398.58万立方米，贸易销售量972.43万立方米，成为长江最大的木材吞吐港口之一。

依托港口区位、设施、腹地空间及市场辐射优势，中林（镇江）生态产业城正在建设之中。生态产业城项目总体规划面积1.7万亩，建设木材加工产业区、展销区及配套的商业与生活区、生态旅游区，与新民洲城镇建设高度融合，定位于建成国家级的木材战略储备基地、国家级木材加工示范基地、国际木材交易中心及国家级生态宜居小镇，以港兴产、以产兴城，实现港、产、城互融互促可持续发展。

中林集团也逐步形成了从上游林地采伐到下游木材加工的完整产业链，以及海陆统筹、南北相济、境内外互动的木材全产业链服务链。

#### 2017-2018年

新民洲港木材进口量

**1398.58** 万立方米



木材贸易销售量

**972.43** 万立方米



▲ 新民洲港港口区

### 案例 首列集装箱木材专列开通 推动现代物流发展



2018年1月4日，集团所属中林伊利托物流有限公司（以下简称“中林伊利托”）发出了由内蒙古满洲里至江西赣州首列集装箱专列，这是中林伊利托开出的首班国内集装箱木材专列，更是满洲里口岸发出的首班国内集装箱木材专列。本次集装箱木材专列是中林伊利托在原有基础上，进一步提高“一带一路”回程班列利用的举措。通过集装箱木材专列，不仅免了以往俄罗斯“满载而来，空驶而归”的物流资源浪费，更进一步提高了集装箱的利用效率，为整个满洲里口岸物流流转速度新增动力，使其向中俄两国贸易的双向口岸更进一步，巩固其作为我国陆路最大口岸的地位。



“这趟专列的开通，对于像我一样往江西发货的人来说是一个重大的利好消息。专列的出货速度特别快，之前我们走海运集装箱有时一个月也没有箱，专列大大提升了物流速度，同时也降低了成本，提升了利润空间。”

——江西客商李海亮



▲ 中林伊利托露天木材存储及专列准备

## 坚持创新引领发展

创新是引领发展的第一动力，发展质量的提升，源自发展实践的创新。伴随着我国经济进入新常态步伐的不断迈进，中林集团不等不靠、主动作为，积极践行发展新思路、新理念，通过创新体制机制建设、坚持全产业链经营、推进自有品牌建设等工作引领企业及行业不断发展。

### 体制机制创新

集团与地方国有企业、民营企业、外资企业、机构投资者广泛开展合作，探索发展以混合所有制改革为核心的体制机制创新，将更多的市场和社会力量凝聚在一起，形成了以实现林业产业绿色发展为共同目标的宏大队伍，进一步提升企业核心竞争力、市场影响力以及实施生态绿色发展的能力。

#### 案例 打造绥芬河“国林模式”



2017年7月4日，国有大型企业监事会主席杨坚一行到绥芬河国林木业城检查指导工作，并听取公司工作汇报。杨坚主席指出，国林木业城从项目建设到搭建综合性产业服务平台，创新商业模式、创新服务模式，抓住了产业链关键环节，带动了边区经济发展，推动了整个产业发展。“央地结合”的模式既解决了国有大型企业来到地方后的“水土不服”，又解决了本土企业在资金、资源、销售渠道等方面存在的不足，是混合所有制改革成功的案例，希望国林木业城做大、做优、做强，做行业发展的引领者。



▲ 国有大型企业监事会主席杨坚一行在中林集团副总经理曹效军陪同下，到绥芬河国林木业城检查指导工作

### 中林集团体制机制创新主要做法

#### 做大做强主业

##### 优选战略合作伙伴

- 在三大产业链上瞄准市场声誉好、资产状况好、经营业绩好、发展前景好的民营企业，采取收购重组、投资入股、收购股权等多种方式开展合资合作。

#### 优化治理结构

##### 建立健全治理机制

- 对所属混合所有制企业按照《公司法》规范企业制度，建立健全法人治理结构；
- 对新入股企业，会商制订《公司章程》，形成相互制约平衡的权责关系。

#### 提质增效

##### 提升企业经营管理水平

- 大力开展管理提升活动，促进混合所有制企业实现治理规范化、法制化；
- 完善生产经营业绩考核体系，落实全面风险防控措施，建立监督制约机制。

## 产业链创新

集团积极响应生态文明建设和美丽中国建设的要求，不断优化资源配置、培育核心优势业务，通过纵向和横向拓展产业链，实现了林业、生态旅游等多个产业的全产业链布局，更好地实现了生态效益、社会效益与经济效益的高度融合。

### 生态渔业全产业链 —— 一条淳鱼的“九链融合”

- 围绕一条淳鱼做文章，形成了以保水为前提、以生态为依托、以文化为统领的集“养殖、管护、捕捞、销售、加工、烹饪、旅游、科研、文创”于一体的完整产业链，被誉为我国湖泊（水库）生态渔业经营的典范。

### 木材经营产业链 —— 一根木头的“三链融合”

- 根据“海外森林资源控制 + 进口渠道控制 + 国内平台建设 + 服务保障配套”思路，依托境外上游木材资源，以国内销售网络和加工物流基地为支撑，打造涵盖森林资源开发、木材及林产品加工贸易、现代物流服务、协作配套加工的木材经营产业链。

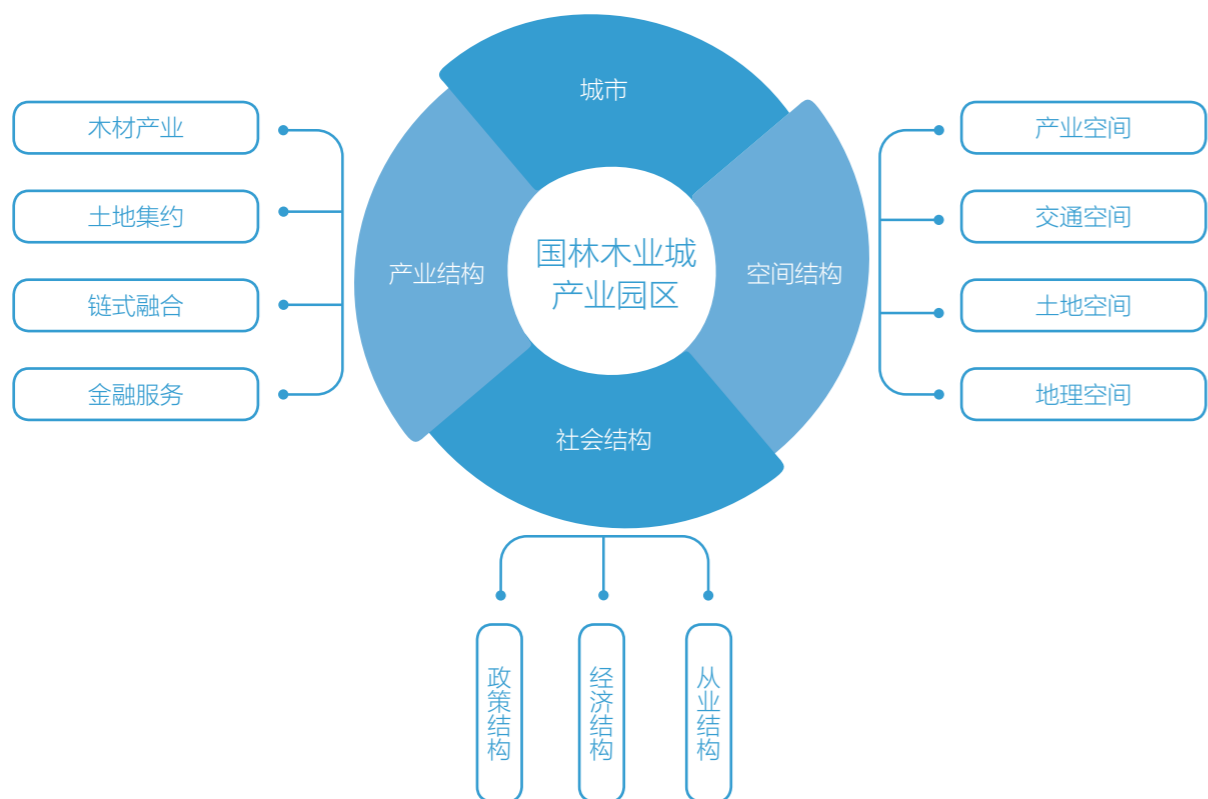
### 林业全产业链集群 —— 产城融合“一城又一城”

- 以国林模式为基础，在全国范围内积极打造以林业为核心的产业城，并按照“沿边、沿江、沿海”的发展思路，积极推进港口、口岸、园区等综合性服务平台建设，进一步完善林业全产业链布局。

### 生态旅游产业链 —— 生态发展“一村又一村”

- 打造以“嵌入式开发、融入生态”为特征的集林业、旅游业、健康产业为一体的“森林康养”模式，开发涵盖千岛湖风景区、徽州国家森林公园和云南西双版纳纳雅德秘依旅游度假区等在内的合作景区旅游项目，打造了杭州市鳖山村等以村庄为基础的一系列特色生态旅游项目。





▲ 基于“国林模式”的产城融合

## 品牌创新

品牌化是企业走高质量发展之路的必要内容，也是提升市场竞争力的重要途径。中林集团坚持走品牌化道路，以模式创新及其成果为基础进行品牌创新，推出“有机鱼”概念和品牌——“淳”牌，并将中林品牌与民营企业合作，加大品牌培育力度和宣传力度，通过充分发挥知名品牌的增值作用和优秀商业模式的示范效应，促进自身并带动更多企业走上生态绿色发展之路。



## 案例

### “淳”牌鱼，千岛湖的有机鱼



1998年，森旅公司与淳安县新安江开发总公司共同投资成立干发集团公司，主要从事千岛湖渔业生产、加工与销售，餐饮服务与经营，文化创意开发以及旅游开发建设等业务。

1999年起，随着千岛湖旅游的发展与国家生态公益林建设的实施和推进，千岛湖周边山林相继被划归生态公益林管理，公司的木材采伐指标大幅缩减，同时千岛湖水体中的鲢鳙鱼资源贫乏，没有自己的品牌，销售形式单一，市场价格不高。为此，公司董事会明确了品牌拓市的发展思路，即由林业向品牌渔业改革转型，依托千岛湖一流的生态环境及独家拥有千岛湖80万亩水面经营权的资源优势，大力发展有机渔业。目前，淳牌已经完成全面国际注册，并通过马德里协议、巴黎公约商标申请。

#### “淳”牌的发展史

2000年

公司注册“淳”牌商标，开展农业标准化工作，在中国淡水渔业中率先提出了“有机鱼”概念  
“淳”牌十个品种鱼类通过国家环保总局有机食品发展中心的有机食品认证，成为我国第一个有机水产品

2009年

“淳”牌商标被国家工商总局认定为中国驰名商标，成为我国第一个活鱼类驰名商标

2014年

“淳”牌有机鱼入选中国好食材

2016年 -

“淳”牌有机鱼连续两年荣获全国最具影响力水产品企业品牌

2017年

公司连续举办的“有机鱼文化节”被农业部认定为国家级示范性农事文化节庆



# 03 开放之林

截至 2018 年底

森林资源境外合作基地

13.82 万公顷



2017-2018 年

完成港口货物吞吐量

12,611.8 万吨



“

“实践证明，过去 40 年中国经济发展是在开放条件下取得的，未来中国经济实现高质量发展也必须在更加开放条件下进行。”

——习近平

“中林人深挖林业多元功能，实现产业生态化、生态产业化。由贸易向实业转型，我们迈出了第一步，由‘做大’到‘做优做强’，要在高质量发展上下功夫。”

——中林集团总经理 林展

”

10 减少不平等



11 可持续城市和社区



17 促进目标实现的伙伴关系



## 提升国际化经营质量

中林集团秉承做“全球森林资源的经营者”的战略定位，紧抓国际产能合作机遇，不断扩展合作领域，创新合作方式，通过加强与各级政府、金融机构等优势资源的对接，促进多方资源共享与优势互补，强化国际化经营，扩大品牌效应，不断增强集团核心竞争力，推动中国林业产能“走出去”。

截至 2018 年底

境外可控森林面积

620 万亩



森林资源境外合作基地面积

13.82 万公顷

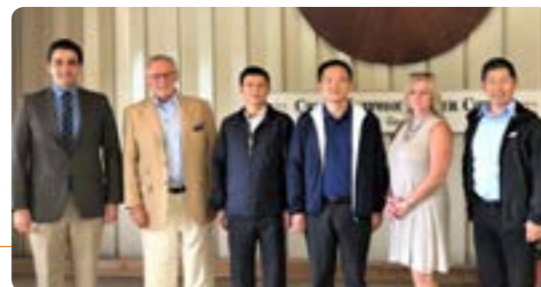


中林集团总经理林展会见来访的新西兰驻华大使傅恩莱一行，双方就集团公司在新西兰林业项目发展等事宜进行亲切友好的交流会谈，积极推动两国人民友谊发展，携手繁荣两国林业市场、促进地区经济社会发展



中林集团副总经理朱成庆一行赴喀麦隆、加蓬两国进行林业考察期间，拜会了我国驻加蓬大使馆佟心平参赞，并前往加蓬水森部，与森林局局长辛普利斯进行了会面

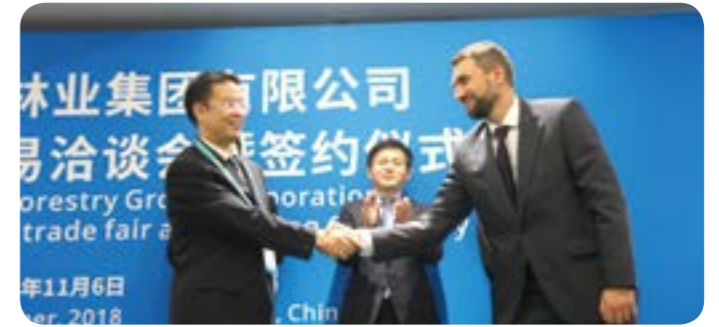
中林集团总会计师曹军一行赴美考察美国林业产业发展情况，了解当地木材资源分布状况、林地管理和硬木加工行业发展情况，助力集团海外业务发展



### 案例 参加中国国际进口博览会 携手国际合作伙伴打造良好贸易关系



中林集团积极融入国家“一带一路”建设，不断增强对全球林业资源的配置能力。以中国国际进口博览会为契机，举办了以“激发木材行业新活力，开创绿色共赢新未来”为主题的中国林业集团有限公司国际贸易洽谈会暨签约仪式。集团所属部分二级企业与新西兰 PF 欧森公司等 12 家外商代表签署了采购合作协议。



▲ 中林集团总经理助理李留彬代表中国林场集团有限公司与外商代表签订采购协议

### 案例 投建“缅中林业国际综合园区”，入列中缅经济走廊重点合作项目



中林集团是中缅经济走廊十二组产业领域中生态环境组的牵头企业，在“一带一路”背景下，缅中将逐渐打造成为一个政治互信、经济融合、文化包容的利益共同体、命运共同体和责任共同体，集团将与缅方共同开发建设“缅中林业国际综合园区”，建成国家与国家合作的典范项目，积极支持缅甸国家经济发展战略的实施。

项目将建成集林产品加工示范、配套物流与服务、大型建材市场的创业孵化园区，成为缅甸最大最现代化林业国际性综合园区，形成辐射印度、印尼、马来西亚等南亚、东南亚地区的绿色、环保、可持续发展的林业产业链，带动缅甸林业产业发展，扩展集团海外产业布局，实现共建共赢。

- 延伸产业链**
  - 将中国国内成熟的林产品加工、森林旅游等业务延伸至东南亚
- 提升价值链**
  - 将国内优势企业和技术装备引入园区以实现优质原木从初加工到深加工的价值提升目标
- 优化生态链**
  - 将先进技术和装备应用于林产品从初加工到深加工的利用全过程
  - 将木材剩余物充分开发，有助于提高优质木材的利用率
  - 将在缅甸起到示范作用并推广复制至东南亚周边国家，有望实现相关国家减少森林砍伐、优化生态的目标
- 地缘经贸链**
  - 将中林集团在林产品加工方面的优势业务直接前移至缅甸
  - 利用地缘优势，直接将初级林产品和深加工产品进口至国内
  - 发挥通道作用出口至其他国家，突破贸易壁垒，实现缅中共同拓展地缘经贸链的目标

## 打造综合服务平台

中林集团坚持以“创新、协调、绿色、开放、共享”的发展理念为引领，不断探索转型升级的模式路径，提出了“为我国林业产业转型升级打造综合性服务平台”的发展思路，按照“沿边、沿江、沿海”的发展思路，推进重点港口和产业园区等综合性服务平台建设，打造集贸易、仓储、物流、加工于一体的综合性服务平台，提升平台服务价值，实现集团林业产业向规模化、集群化方向转型，以技术驱动、品牌引领、集约发展全面提升综合服务水平，为中国林业产业迈入由大到强的历史发展新阶段做出贡献。

截至 2018 年底

国林木业城营业收入

60 亿元



入驻企业

65 家



### 案例 绥芬河口岸的“共建”与“共享”



绥芬河国林木业城融“产供销平台”“上下游衔接”“境内外联动”和“金融服务”于一体，成为林业产业转型升级的标准化模式，通过“共建、共享”，国林木业城实现了园区、企业、地方政府与从业者的多方“共赢”。2017年，国林木业城实现经营收入43.29亿元，同比增长4.7%；实现利润总额3,980.45万元，同比增长23.62%。



“保姆式服务”

- 为入驻企业提供全方位服务，包括原料供应、木材干燥、配套加工、物流仓储、金融服务、电子交易、法律咨询、品牌推广等。
- 为企业节省了大量时间、精力和资金，大大提高了产量和效率，减轻了企业成本，使其能够专注于业务发展和技术创新。



“产业集聚”  
助力地方发展

- 将原来分散在各地、技术含量低、对环境污染严重的“小散乱脏污”企业集中到园区，园区提供集中供热和木材干燥服务。
- 有效减轻了入园企业的人员与成本负担，并大规模减少了环境污染。2017-2018年，绥芬河木材加工业增加值增长14.6%，高于全市国民生产总值的7.5%。国林木业城为林区林业工人提供了近2,000个再就业岗位。



“央企优势”  
带动产业突围

- 将中央企业的行业优势、资金优势和带动力与民营企业的活力和管理效率有效结合。
- 入园企业积极进行生产设备更新换代，木材加工的效率、原材料利用率大幅提升，木材加工朝精深化、品牌化、集约化发展；市场竞争力显著提高，产品远销日本、荷兰、英国、加拿大、新加坡、意大利等国家。



◀ 绥芬河国林木业城产业园

### 案例 携手重庆政府 共建中国西部木材贸易港



2018年8月，中林集团与重庆巴南区政府签订协议，共同打造中国西部木材贸易港，总占地约4,100亩，总投资约230亿元，建成后年木材交易量将超过1,000万立方米。依托长江黄金水道，将其打造为西部地区的木材贸易集散地。



#### 改变全国木材产业发展格局

- 打造辐射西部地区的木材贸易集散地，建设国家级木材贸易储备加工基地，实现“口岸+产业集群”的现代化口岸经济发展模式



#### 着力打造创新型智慧园区

- 融入智能化管理系统，构建线上线下立体交易平台
- 采用“区块链”模式建立贸易港企业质量信用公示管理体系，建立中国唯一的林木产业“工匠”人才信息库



#### 与老百姓分享产业发展红利

- 提高产业效率，降低运输成本，精简贸易环节从而降低原材料成本价，实现价格红利会传导至终端消费品



▲ 中国西部木材贸易港项目投资合作签约仪式

# 04 繁荣之林

截至 2018 年底

可控森林资源面积

1,200+ 万亩



经营木材量

7,300+ 万立方米



“

“‘十三五’时期既是全面建成小康社会的决胜阶段，也是生态文明建设的重要时期。发展林业是全面建成小康社会的重要内容，是生态文明建设的重要举措。”

——习近平

“我们要正确认识林业产业发展规律，认真总结集团在产业发展中的经验教训，扬长避短。”

——中林集团董事长、党委书记 宋权礼

”

8 体面工作和经济增长



12 负责任消费和生产



## 加强森林资源培育

森林资源是国家环境和经济实力的体现，具有保持水土，改善生态环境、调节气候、防治自然灾害的重要作用。森林资源培育工作是林企发展的核心。中林集团实施科技兴林战略，坚持科研服务于森林培育，合理调整抗风与速生品种比例，积极推广应用优良无性系品种造林，切实提高整体林分抗御风险能力，调整优化树种林种结构，积极营建涵养水源、保持水土的水源涵养林，保障森林资源的可持续应用。

### 2017-2018年

完成幼林抚育和施肥

66 万亩



培育各类苗木

920 万株

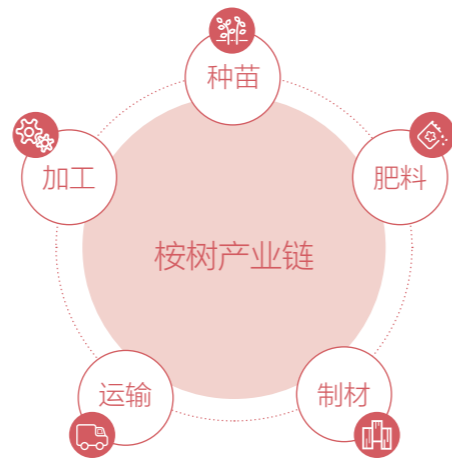


### 案例 推动实现桉树人工林生态与经济效益双赢

雷林公司成立已经 65 年，现有林地经营面积 78 万亩，桉树产业已形成了包括种苗、肥料、制材、运输、加工等一套完整的产业链，推动了我国制浆、造纸、人造板、家具、生物质能源等行业的发展。雷林公司已发展成为中国南方最大的桉树人工林基地，在功能上使桉树人工林从当初的单纯生态型转变成生态与经济效益并驾齐驱。



▲ 雷林公司桉树公有林



### 案例 加强林木培育，提升林木资源蓄积量



2017-2018 年是雷林公司资源恢复、生态修复、质量提升的关键一年。雷林公司从林种、树种结构调整，质量提升、成本控制、管理监督及技术创新等方面采取了有力措施，有效提升林木资源蓄积量。

#### 调整资源培育结构

- 推广种植短轮伐期工业原料优良无性系新品种
- 尝试种植轮伐周期长、抗性强材质好的实生苗木乡土阔叶树以及柠檬桉等树种

#### 修订营林规程方案

- 2017 年修改完善《（桉树）营林生产技术规程》
- 创新编制《雷州半岛森林质量精准提升示范项目（2018-2020年）实施方案》

#### 实施规范化管理

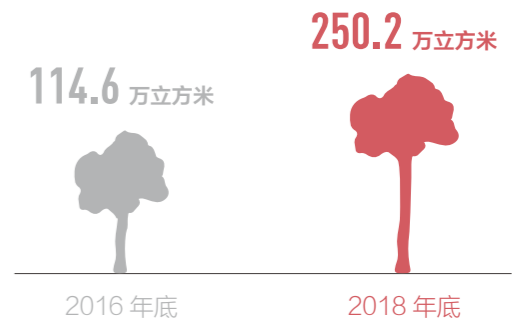
- 营林物资肥料采购实行市场化招投标
- 严格按照《国营雷州林业局肥料招标投标管理办法》规范化采购
- 推广机械作业，提高作业效率，降低成本投入

#### 形成“三倒逼”机制

- 落实精准作业和精准投资计划
- 统筹协调质量、进度、成本有机结合
- 坚持谁验收谁负责的责任制度



▲ 林木培育 一组培接种



▲ 雷林公司森林蓄积总量 (单位: 万立方米)

## 提升营林护林水平

营林护林管理是林业开发与生产的基础工作，也是林业经济稳定发展的重要支撑。中林集团加强营林流程每道工序检查验收工作，实行进度、成本、质量“三倒逼”机制，确保营林进度与质量，科学开展护林、营林和造林工作，有效地控制了有害生物、病虫害的迅速蔓延，保障林区经济长效、稳定、繁荣发展，保持人与自然界的和谐统一。

2017-2018年

累计完成林业有害生物防控面积

3.8 万亩



### 案例 科学营林，提高森林覆盖率



集团所属岑溪市大林林业发展有限公司（以下简称“岑溪公司”）位于广西壮族自治区岑溪市，租用8万亩荒山科学种植桉树人工林，摸索出了一套行之有效的科学营林管理方法，总结出科学整地和合理密植的新方法，有效地利用了土地，促进了林木快速生长，绿化荒山荒地的同时，提高了森林覆盖率，实现经济和社会双重效益。



▲ 岑溪桉树林地



科学整体

采用沿等高线挖深穴造林的整地方式



平衡施肥

在土壤分析的基础上，建立土壤营养诊断制度，针对不同的土壤肥力和结构情况，进行科学营养配方平衡施肥



小班管理

推行小班经营法、建立小班核算制度



中林人物：众志成城斗寒灾，枯木残林换新颜

罗廉

所属公司：岑溪市中林林业发展有限公司

入职时间：2005年1月

岗位职责：总经理



▲ 罗廉检查林木生长情况（左二）

2016年1月23至25日，广西省岑溪市受寒潮影响，全境下雪，当地气温骤降，最低气温达到零下两度，创当地有气象记录以来的最低气温。这突如其来的寒潮势必给山上的林木造成不可估量的损失。

在罗廉同志的带领下，全公司上下克服困难，不畏艰辛，向寒潮灾害宣战。经过一年多艰苦卓绝的努力奋斗，到2017年6月，岑溪公司全面高质量地完成了救灾复产的各项任务：共回收采伐受灾林木4,000多亩，为公司减少损失340万元；完成全部16,000亩受灾林木的更新任务。曾经受灾的林地也换了新颜，一片郁郁葱葱，生机勃勃。

### 案例 引入先进技术，提升森林培育管理水平



集团所属岑溪市中林林业发展有限公司引入GIS系统进行造林图纸管理、结合无人机航拍进行林地情况调查及面积测绘的辅助工作，林地管理初步实现图像化、数字化，推进森林培育管理体系向高效、科学、精细化逐步迈进，大大提高森林培育工作的科学性和高效性。



▲ 无人机航拍林地

### 案例 齐心协力抗击超强台风“山竹”



2018年9月16日，超强台风“山竹”从广西岑溪市境内经过，中心附近最大风力达到11级以上，伴随着近200毫米的强降雨。岑溪公司启动抗灾预案，组织200多名民工投入林道疏浚、扶风倒木和清理风折木等复产工作，最大限度地降低了林场的损失，为保护岑溪生态系统作出了重要贡献。截至2018年底，岑溪公司共挽救幼林（扶木、培土、补植）约3,000亩，完成回收可利用风折木材约1,500吨，修复塌方损毁的林道约80%。

## 保障林业生产安全

安全生产是企业运营的生命线，也是企业可持续发展的重要保障。中林集团贯彻落实全国安全生产电视电话会议和国资委安全生产工作视频会议精神。牢固树立安全发展理念，强化安全红线和安全生产责任意识，全面提升全员安全素质和防灾减灾救灾能力，有效防范和坚决遏制重特大事故发生，为集团高质量发展打造健康稳定的运营环境。

2017-2018年

安全生产投入

1,045.3 万元



### 开展安全生产大检查

2017-2018年，围绕安全生产责任落实、安全生产制度执行、现场安全管理、隐患排查、安全教育培训、危险源监控管理开展安全生产大检查活动8次



### 培育安全生产文化

组织安全生产培训，员工覆盖率为100%  
开展集团公司安全生产月宣传活动，观看“安全生产月”宣传教育片和《中央企业生产安全事故选编》  
利用短信微信、板报专栏、培训讲座和观看宣传片等形式，学习《安全生产法》



### 保障职业健康安全

严格遵守《安全生产法》《职业病防治法》等国家法律法规  
按国家规定发放职业健康防护用品，并定期检查，及时更换  
建立防尘、防噪设施，保证作业场所条件符合国家职业危害防治标准

## 案例 多措并举消除事故隐患



绥芬河国林木业城坚持“安全第一、预防为主、综合治理”的方针，以建立安全生产长效机制为目标，加大安全生产隐患与整治，加大安全生产隐患与整治，提高职工安全生产意识，确保园区经济和谐、稳定发展，有效保障园区生产生活安全。2018年，园区消防联队及专业车辆全年参与社会救援火灾7起，出动消防车12台次；园区消防水鹤为友邻企业和市消防大队消防车加水14车次，出动消防联队队员40人次，为绥芬河市消防抢险救灾工作提供了大力支持。



## 案例 快速响应火灾扑救 贡献林区建设



集团所属中国林业物资有限公司坚持为林业生产建设服务的宗旨，在保障林业生产和林区生活用油的同时，为国家森林防火和抢险救灾工作做出应有的贡献，有力地保障了林业生产和国家重点林区及林业重点工程的建设。

2017年5月，内蒙古大兴安岭毕拉河林业局北大河林场发生严重森林火灾，过火面积约1万公顷，公司下属中石油国林油品销售有限公司连夜组织调集成品油1,000多吨，协同配合国家森林防火指挥部做好火灾扑救工作，保护了森林资源和人民群众生命财产安全，国家森林防火指挥部专门发来感谢信表彰公司在大火扑救工作中的重要贡献。



## 案例 加强消防演练提升安全生产水平



2018年6月，内蒙古自治区满洲里市政府联合多家企业在集团所属满洲里伊利托物流有限公司伊利托园区举行了满洲里市木材加工企业消防综合演练，全面强化企业自身应急能力建设。此次综合灭火应急救援演练展现了园区及企业自身应急队伍建设的丰硕成果，促进了提升满洲里市及园区公共消防安全水平。2017年，满洲里伊利托物流有限公司被满洲里市政府授予“年度落实消防工作先进单位”。



▲ 伊利托园区森林火灾灭火演练



# 05

## 和谐之林

截至 2018 年底

从业人员数

5,391 人



2017-2018 年

定点扶贫资金

240 万元



“

“发展的目的是造福人民。要让发展更加平衡，让发展机会更加均等、发展成果人人共享，就要完善发展理念和模式，提升发展公平性、有效性、协同性。”

——习近平

“要继续在推动区域经济发展、要促进民生改善和社会就业等方面发挥中央企业的重要作用。”

——中林集团董事长、党委书记 宋权礼

”

1 无贫穷



2 零饥饿



4 优质教育



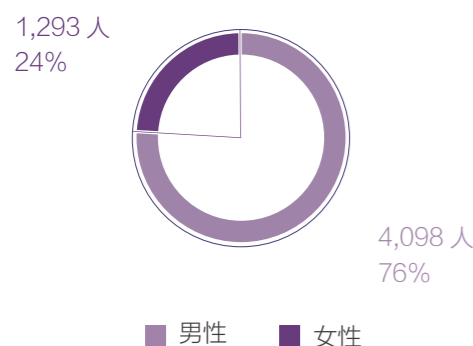
5 性别平等



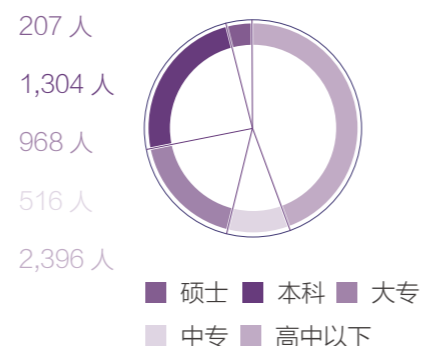
## 搭建员工成长舞台

中林集团始终坚持以人为本，坚持人才资源是第一资源的理念，不断完善激励福利措施，尊重和员工合法权益，持续优化人才成长环境，大力推进人才队伍建设，给予员工全方位呵护与关爱，实现公司与员工的共同成长。截至2018年底，集团公司从业人员共计5391人，硕士学历207人，专业技术人才1191人，公司女性员工占比24%，实现员工满意度100%。

2018年管理人员男女员工比例



2018年中林集团管理人员学历分布



从业人员



专业技术人员数量



## 保障员工权益

集团严格遵守《劳动法》《劳动合同法》等国家相关法律法规，尊重和保障员工各项合法权益，依法签订劳动合同，完善劳务派遣机制，完善薪酬福利制度。坚决杜绝性别、种族歧视，防范童工、强迫劳动，坚持公开、公平、公正、竞争、择优的用人原则，保护员工隐私，重视开放沟通，鼓励员工参与民主管理，切实保障员工合法权益。2017-2018年，集团累计招收应届毕业生127人，军转干安置3名。

劳动合同及五险一金  
签订率

100%



## 促进员工成长

集团将企业发展与员工成长相结合，为员工提供畅通的职业发展渠道，着力完善员工培训体系，优化培训资源，根据不同类别、级别分类分阶段制定培训计划，创新培训机制，建立多元的培训体系，全方位强化人才队伍建设，提升员工综合素质和工作技能。

2017-2018年

新入职员工培训率

100%



开展各类培训

57场



### 建立正向激励体系

建立以德为先、任人唯贤、人事相宜的选拔任用体系

建立健全容错纠错机制，客观评价、公正合理对待、有错必纠、有过必改，保障员工积极履职

### 完善员工培养体系

建立源头培养、跟踪培养、全程培养的素质培养体系

面向应届毕业生实施“青苗计划”，建立人才教育培训基地，采取“1+6”模式开展培训

面向优秀年轻干部骨干实施“百帅计划”，选派至境外子公司，跟随国际运营团队提升国际化经营能力

面向中层领导干部实施“雄鹰计划”，采取校企合作培训方式，开办轮训班，提升理论水平和国际视野

面向全体员工实施“群英计划”，邀请外部专家进行授课

面向各业务板块专业人才实施“领军计划”，提高干部专业思维和专业素养

### 畅通职业发展通道

制定二级子公司领导班子后备干部选拔培养方案

分类别、分业务、分层级建立优秀年轻干部人才库，实施定期考核动态调整

研究制定交流管理暂行办法，统筹协调部资源，优化成长路径

加大集团公司与子公司之间、子公司和业务伙伴之间的交流，通过打破职级限制的挂职、轮岗、借调等短期交流丰富岗位经验和能力素质

加强基层锻炼，派遣应届毕业生到人才教育培训基地锻炼；选派各层级年轻干部参与扶贫“第一书记”等重点工作



中林人物：平凡服务诠释不凡卓越

晏文娟

所属公司：中林集团歙县披云山庄有限公司

岗位职责：大堂领班

荣誉称号：中国共产党第十九次全国代表

晏文娟 1997 年从学校毕业后就在披云山庄从事服务工作，于 2010、2011、2012、2015 年先后荣获县、市、省、全国劳动模范荣誉称号，还成为中央企业系统代表团成员之一，于 2017 年 10 月参加了党的十九大。2013 年，公司以晏文娟命名成立了“晏文娟劳模创新工作室”，旨在坚持以人为本，用劳模精神激发和调动员工的主动性、积极性，促进员工发展，带领全体员工实现组织的发展战略和目标。

案例 单霁翔做客中林大讲堂：坚持文化自信，做中华文化的忠实守望者

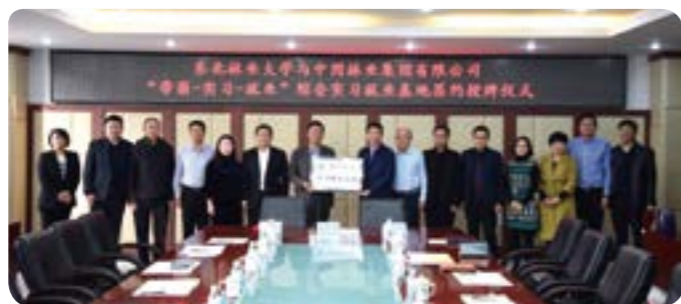
2018 年 12 月，故宫博物院院长单霁翔做客中林大讲堂，以“坚持文化自信，做中华文化的忠实守望者”为题做专题报告。集团公司员工和特邀嘉宾 300 余人现场聆听了讲座。单霁翔通过大量珍贵图片、详实的数据和精彩的案例，全景展现了故宫博物院的历史沿革、馆藏文物、古建筑群，详细介绍了近年来开展的“平安故宫”、环境整治提升和故宫文化创意产品研发等改革创新工程。此次活动让广大员工陶冶了情操，汲取了传统文化的营养，增强了民族文化自信。



▲ 故宫博物院院长单霁翔做客中林大讲堂

案例 中林集团与多所高校签订校企合作协议，共育林业人才

2018 年 10 月，中林集团先后与中央财经大学、东北林业大学、南京林业大学三所高校签署校企人才合作协议，就人才培养、基地建设、实习就业等领域开展全面合作。集团公司将进一步加强与三所高校在大学生培养、毕业生招聘、高层次人才培养等领域的深化合作，并建立就业实习实践基地，共同培育面向林业行业的青年人才，携手为国家生态文明建设做出积极贡献。



▲ 中林集团与东北林业大学综合实习就业基地签约授牌仪式

丰富员工生活

集团努力为员工构建幸福和谐的工作环境，着力推进企业文化建设，通过组织开展形式多样、内容丰富的文艺体育活动营造和谐奋进、融洽美好的文化环境。我们注重员工身心需求，切实关怀员工，帮扶困难员工、慰问离退休员工，增强员工幸福感和归属感，不断提升员工幸福指数。

温暖员工心田



▲ 中林集团董事长、党委书记宋权礼到看望慰问困难党员、困难职工



▲ 中林集团种子子公司举办 3.8 插花活动，丰富女性员工业务生活

激发员工活力



▲ 集团举办第三届快乐健走追梦中林活动



▲ 集团代表参与第四届全国“木协杯”（张家港）篮球友谊赛



▲ 集团举办 2018 年趣味运动会



▲ 中林集团张掖金象开展“五四”青年活动

丰富文化生活



▲ 集团举办 2017 年度先进集体和先进个人表彰会暨 2018 年新春职工文艺汇演



▲ 雷林公司员工代表参加“致敬劳动者”诗朗诵比赛

## 助力决胜脱贫攻坚

中林集团认真贯彻落实中央关于扶贫工作有关要求，聚焦精准扶贫，积极履行央企社会责任，探索嵌入式开发、融入式运营的生态产业扶贫模式，通过积极布局和发展生态旅游产业，创新运营模式，聚集产业扶贫、教育扶贫和社会扶贫，携手利益相关方共同助力贫困地区和弱势群体共享美好生活，为精准扶贫提供了更有效的路径。

2017-2018年

定点扶贫资金

240万元



实现脱贫村

35个



脱贫人数

7,495人



### 产业扶贫 实现地方生态脱贫

- 依托当地资源特长，植入商业业态，创新产业模式
- 通过劳动雇佣帮扶村民获得并提高直接经济来源
- 传授村民生产、经营经验和劳动技能，为村集体和村民建设民宿、集市等经营资产
- 为劳动者购买新农合、新农保，让劳动者享受医疗保障和养老待遇



### 教育扶贫 阻断贫困代际传递

- 举行捐资助学活动
- 向社会发出了为贫困学校捐赠图书的活动倡议、联合社会资源捐赠教育物资
- 对贫困地区教师进行综合培训，优化当地教学质量



### 社会扶贫 号召社会共同帮扶

- 通过扶贫项目的良好社会影响力，吸引社会各界共同关注贫困、帮扶贫困、支持集团的精准扶贫社会公益事业
- 依托扶贫地区的特色资源条件，通过植入精品民宿、精品客栈等旅游基础业态，打造精品乡村森林生态旅游，吸引社会各界参与旅游扶贫，帮助贫困村寨脱贫致富



中林集团董事长、党委书记宋权礼深入湖南省通道县调研定点扶贫工作，并亲切慰问集团公司派往通道县的扶贫挂职干部和驻村第一书记



中林集团云南投资有限公司向社会发出向云南西双版纳景洪市大荒坝贫困村寨进行图书捐赠的倡议，收到爱心捐赠图书共计 4,796 本，为贫困地区的教育事业贡献中林力量

## 案例 昆罕大寨森林旅游精准扶贫项目



中林集团围绕着自身主营业务，在力所能及、充分调研、风险可控的前提下全面深入贯彻落实中央扶贫精神，投资2,300万元建设昆罕大寨森林生态旅游精准扶贫项目。项目于2017年10月试运营，经营效益日渐向好，实现昆罕大寨整村脱贫致富。2018年12月，昆罕大寨被中国林业产业联合会授予首个“中国森林生态旅游示范村”称号。

### 扶贫对象情况

- 昆罕大寨村民小组是纯布朗族村寨，国土面积 0.9 平方公里，全村共有 54 户 248 人，建档立卡贫困户 8 户 35 人

### 扶贫项目简况

- 总投资约 2,350 万元
- 建设内容：两户贫困户的民宿改造、村寨公共基础设施改造、绿化景观的改造和建设、商业业态的嵌入式建设

### 项目开发模式

- “嵌入式开发、融入式发展、植入式运营”：利用村寨森林资源，发展村寨森林生态旅游，增强村寨发展引擎，实现整村脱贫致富

### 项目运营模式

- “政府+企业+合作社+农户”：以“政府主导政策、企业整合社会资源，以农村合作社为组织形式，农户为主要参与者，市场发挥资源配置主导作用”的运营模式充分发挥各方优势

### 项目扶贫成效

- 为每家贫困户至少提供一个工作岗位
- 为全村共提供 40 余个长期工作岗位，实现一人就业全家脱贫
- 依据每户村民的不同家庭情况和技能特点，结合当地资源优势，引导因势发展
- 村集体可分享一定比例的项目盈利分红

## 开展暖心公益活动

中林集团充分发扬“扶贫济困、崇德向善”的公益精神，积极投身社会公益慈善事业，开展扶贫帮困，积极参与到救助灾害、救孤济困的活动中。举办形式多样的公益志愿活动，为社会送去温暖与正能量。截至2018年底，中林集团志愿者人数超过3,000人；2017-2018年，集团对外捐赠总额为61万元。

2017-2018年

对外捐赠总额

61 万元



截至2018年底

员工志愿活动参与人数

450 人



### 捐资助学，情系学子

集团重视对教育的投入，倡导“奉献、友爱、互助、进步”的志愿精神，开展捐资助学、爱心捐赠等公益活动，为教育事业贡献力量。

#### 案例 “金秋助学·绥爱行走”，助学帮困奉献爱



2018年8月22日，由绥芬河国林木业城与绥芬河市团市委等部门联合开展的“金秋助学·绥爱行走”公益活动在绥芬河市北海公园拉开序幕。此次活动的每位参与者，都能为贫困孩子争取到由国林木业城提供的20元爱心善款。本次活动共筹集42,263元助学基金，活动结束后将在活动组委会监督下，发放给需要资助的25名贫困学生，为他们的人生梦想增添一份力量。



▲ 传递爱、奉献爱 - “绥爱行走”公益活动启动

#### 案例 设立“中林时代骄子计划助学金”，助力困难学生圆梦



2018年10月，“中林时代骄子计划助学金”捐赠仪式在上海海事大学大礼堂举行，中林时代控股有限公司在我校设立“中林时代骄子计划助学金”，向上海海事大学教育发展基金会捐赠20万元。助学金主要用于帮助上海海事大学家庭经济困难的优秀学生顺利完成学业，分4年，每年奖励10人，奖助金额为每人每年5,000元。



▲ 中林时代向上海海事大学捐赠助学金

## 海外公益，传递关怀

中林集团在海外运营过程中，积极投身公益，造福一方百姓，践行全球公民。通过增进当地就业、支持基础设施建设、举行联谊活动、资助海外留学生等公益活动，传递中资企业的关切与关怀，支持运营所在地的可持续发展。

#### 案例 开展海外公益，争做优秀企业公民



中林集团新西兰分公司在保护绿化环境，增加树苗培育及植被种植的同时，增加当地就业机会，促进当地经济发展；开展海外社区建设，支持当地基础设施建设；积极推动当地学生奖学金计划，帮助当地学生学习并提供实习机会；举行联谊活动、促进与当地人的沟通。为维护中资企业在当地的良好企业形象做出应有贡献。



增进就业

与新西兰北部锯木厂 Waipapa 以及北岛中部锯木厂 Taranakipine 签署了长期木材供应协议，保护和增加了新西兰本地人的就业机会



资助留学

每年在新西兰人中选择优秀人才作为留学生资助对象



举行联谊

举行联谊活动，加深与当地人的友情



社区建设

为林地周边道路进行修建，方便林地周围居民以及社会车辆穿行林地



文化交流

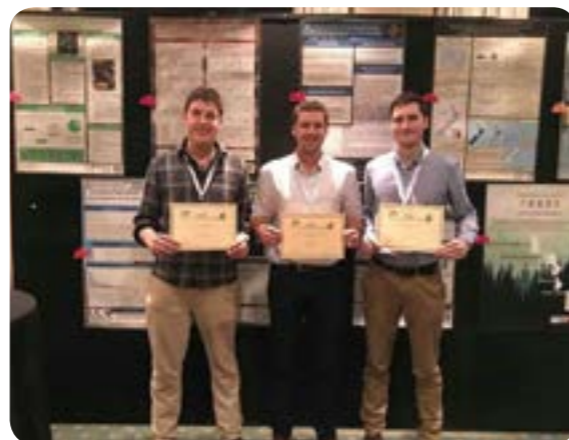
积极参与大使馆或领事馆举办的各项活动，促进中新两国经贸、文化交流



◀ 在新西兰 toko 学校举行的森林安全培训活动



▲ 中林集团新西兰有限公司与新西兰北部锯木厂 Waipapa 以及北岛中部锯木厂 Taranakipine 达成长期木材供应协议



▲ 2018年获选留学生资助计划的新西兰留学生



▲ 绥芬河国林木业城开展绿拾活动，全体员工用自己的实际行动为园区企业营造一个干净、卫生、整洁、文明的园区环境



▲ 中国林业物资有限公司联合北京专员办开展义务植树活动，为建设美好家园贡献力量

## 公益慈善，奉献爱心

中林集团坚持“关爱他人、关爱社会、关爱自然”的理念，组织且积极参与进各类社会公益活动中，积极开展关爱他人、文化服务、环境保护等方面的志愿服务，始终把公益实践作为回馈社会的重要途径，为共建和谐社会贡献力量。2017-2018年，我们开展志愿活动超过58次，员工志愿者参与人数450人。

### 案例 开展增殖放流，为生态建设做贡献



杭州千岛湖发展集团有限公司坚持开展环保公益活动，每年分四次为下姜村枫岭港流域投放黄尾密鲷、鲢鱼种、鳙鱼种、鳊鱼、鲫鱼、赤眼鳟等鱼种1.3万余斤，约220余万尾。通过多年增殖放流，有效改善了下姜村枫岭港流域水质，促进了下姜村枫岭港流域水域生态安全，使下姜村及周边地区乡村百姓共同分享保护千岛湖及其各支流的水生生物资源和生态环境建设成果。



▲ 举行枫岭港养鱼保水增殖放流活动

鱼种

1.3万余斤



鱼种数量

220余万尾



▲ 开展爱心献血活动，传递爱心为生命接力



▲ 披云山庄赴歙县长岭中心学校开展“童心向党 快乐成长”六一慰问活动，同小学生们共庆六一



◀ 走进留守儿童服务中心，为留守儿童送关怀

## 绩效数据表

指标名称	单位	2016年	2017年	2018年
资产总额	亿元	504.9	801.2	1,035.6
营业收入	亿元	698.5	938.1	1,305.5
利润总额	万元	34,397.0	49,035.0	55,793.6
所有者权益总额	亿元	139.1	284.9	286.5
引入民营和社会资本	亿元	25	15	16
经营企业数量	家	120	129	133
企业所属混合所有制企业	家	65	78	95
生产木材	万立方米	65	77	61
木材经营总量	万立方米	3,796	4,958	7,312
进口木材量	万立方米	1,600	1,553	1,903
林木蓄积量	万立方米	1,540.6	898.9	1,091.9
培育各类苗木	万株	565	350	570
幼林抚育面积	万亩	59.0	66.0	47.9
进口各种林木种子	吨	17,594.5	3,331.5	5,918.6
进口各种苗木	万株	303.0	134.0	46.9
生产经营农作物种子	万吨	2.40	1.46	3.38
育成自有知识产权新品种	个	2	5	5
旅游总人数	万人天	21.70	17.60	12.12
宾馆饭店接待数	万人次	113.00	119.98	107.74
生产经营各类鱼产品	万公斤	316.2	384.0	349.8
投资或参与建设 3A 级以上景区	个	2	/	2
保有森林旅游精品线路	条	39	18	17
新设或收购森林旅游分支机构达到	家	4	4	4
组团人数	万人天	22.0	15.5	11.6
森防车辆销售	辆	218	270	183
经营煤炭	万吨	4,538.7	3,427.9	4,715.0
成品油销售	万吨	105.0	184.7	165.5



经济指标

指标名称	单位	2016年	2017年	2018年
环保总投入	万元	/	10	46
能源消费总量	万吨标煤	2.93	6.01	5.04
二氧化硫排放量	吨	70.18	135.27	68.85
二氧化碳排放量	吨	32,601	68,579	51,491
氮氧化物排放量	吨	12.31	25.67	29.23
林相改造（累计完成）	亩	4,300	39,000	29,000
生态修复建设任务	万亩	3.00	0.02	1.25



环境绩效

集团公司从业人员	人	4,910	5,392	5,391
专业技术人才	人	897	988	1,191
新进员工	人	1,222	1,738	1,382
劳动合同签订率	百分比	100	100	100
五险一金覆盖率	百分比	100	100	100
安全生产总投入	万元	1,019.5	1,572.8	1,045.3
员工满意度	百分比	100	100	100
脱贫县（村）	个	1	23	35
脱贫人数	人	7,596	7,733	7,495
捐赠总额	万元	9	45	61
员工志愿者活动次数	次	45	50	58
员工志愿者参与人数	人	312	350	450



社会绩效



## 未来展望

2019年是中华人民共和国成立70周年，是决胜全面建成小康社会、实施第一个百年奋斗目标的关键一年。新的一年，我们将迎接新的发展机遇，面临新的挑战。我们把2019年确定为“质量优化年”，坚持稳中求进的工作总基调，坚持新发展理念，坚持推动高质量发展，持续创新发展模式，持续优化资源配置，持续加强基础管理，持续提升党建质量，为加快实现“做生态产业领袖，创世界一流企业”而努力奋斗。

**坚持稳中求进，确保稳健发展。**我们坚决落实党中央决策部署，正确处理稳与进、量与质的关系，全力打好三大攻坚战。我们将坚持稳中求进的总基调，深刻认识稳中求进的内涵，顺应经济发展新常态和市场发展规律，坚持战略定力，解放思想，转变观念，加强风险管理，加强对市场的宏观把握，保证各项工作举措的连续性，确保集团稳健、可预期、可持续发展。

**坚持改革创新，实现质量优化。**我们将顺应“我国经济发展进入新时代”的大势，紧抓“高质量发展”这个纲，充分发挥改革牵引力。积极推进“贸实结合”，优化结构；推进资源整合配置，优化布局；深入实施混合所有制改革，优化机制；推动总部改革，优化服务；以“四个优化”坚决打好质量提升这场攻坚战。

**坚持战略引领，强化战略执行。**我们回顾过去5年的跨越式发展，坚定战略引领的正确性。我们将坚持从战略共识、战略协同、战略管理三个层面形成强大战略执行力。在全系统达成清晰的战略共识，形成以领导为表率齐心协力抓落实的执行文化，形成战略制定、落实、评价、激励闭环管理，抓好业务子战略制定，强化职能子战略保障，为实现集团总体战略目标提供强大支撑和重要保障。

**坚持党的领导，深化党的建设。**我们坚持从巩固党的执政地位的大局看问题，深刻理解“把抓好党建作为最大政绩”的内涵。我们将把政治建设贯穿党建工作全过程并摆在首位，把用习近平新时代中国特色社会主义思想武装头脑作为思想建设的重点，把强化政治功能作为基层组织建设的重点，把党风廉政建设和反腐败斗争作为推进作风建设的关键，全力开创新时代党建工作新格局。

**坚持人才强企，优化人才队伍。**我们坚持推进人才强企战略，致力打造一支“讲政治、敢担当、能创新、有作为”的干部人才队伍。我们将解放思想，推进人才制度创新；优化配置，推进人才队伍建设；以人为本，心系职工发展。实现公司与员工的共成长同发展。

新时代，新征程！新的一年，我们将更加紧密地团结在以习近平总书记为核心的党中央周围，坚持以习近平新时代中国特色社会主义思想为指引，牢记使命，勇担责任，迎难而上，勇往直前，以更加坚定的信念、更加昂扬的姿态、更加扎实的工作，全力开启“做生态产业领袖，创世界一流企业”的伟大征程，用中林集团改革发展党建的优异成绩，礼赞新时代，献礼建国70周年！



# GRI 指标对照

总体信息标准披露			
指标分类	指标排序	指标内容	索引位置
组织概括	102-1	组织名称	5
	102-2	活动、品牌、产品和服务	5
	102-3	总部位置	5
	102-4	经营位置	9-11
	102-5	所有权与法律形式	5
	102-6	服务的市场	9-11
	102-7	组织规模	12-15
	102-8	关于员工和其他工作者的信息	33/58/74
	102-9	供应链	51-52
	102-10	组织及其供应链的重大变化	18
	102-11	预警原则或方针	未披露
	102-12	外部倡议	未披露
	102-13	协会成员资格	15-16
战略	102-14	高级决策者的声明	01-04
	102-15	关键影响、风险和机遇	20
道德和诚信	102-16	价值观、原则、标准和行为规范	5
	102-17	关于道德的建议和关切问题的机制	19
管治	102-18	管治架构	17-18
	102-19	授权	未披露
	102-20	行政管理层对于经济、环境和社会议题的责任	21
	102-21	就经济、环境和社会议题与利益相关方进行磋商	21-24
	102-22	最高管治机构及其委员会的组成	8
	102-23	最高管治机构的主席	8
	102-24	最高管治机构的提名和甄选	未披露
	102-25	利益冲突	未披露
	102-26	最高管治机构在制定宗旨、价值观和战略方面的作用	17
	102-27	最高管治机构的集体认识	17
	102-28	最高管治机构的绩效评估	17
	102-29	经济、环境和社会影响的识别和管理	21
	102-30	风险管理流程的效果	20
	102-31	经济、环境和社会议题的评审	21
	102-32	最高管治机构在可持续发展报告方面的作用	未披露
	102-33	重要关切问题的沟通	21-24
	102-34	重要关切问题的性质和总数	未披露
	102-35	报酬政策	未披露
	102-36	决定报酬的过程	未披露
	102-37	利益相关方对报酬决定过程的参与	未披露
102-38	年度总薪酬比率	未披露	

总体信息标准披露			
指标分类	指标排序	指标内容	索引位置
利益相关方参与	102-39	年度总薪酬增幅比率	未披露
	102-40	利益相关方群体列表	23
	102-41	集体谈判协议	21
	102-42	识别和遴选利益相关方	22
	102-43	利益相关方参与方针	24
	102-44	提出的主要议题和关切问题	22
	102-45	合并财务报表中所涵盖的实体	未披露
	102-46	界定报告内容和议题边界	22
	102-47	实质性议题列表	22
	102-48	信息重述	未披露
报告实践	102-49	报告变化	封二
	102-50	报告期	封二
	102-51	最近报告的日期	封二
	102-52	报告周期	封二
	102-53	可回答报告相关的问题的联系人信息	封底
	102-54	符合 GRI 标准进行报告的声明	封二
	102-55	GRI 内容索引	77-82
	102-56	外部鉴证	未披露
	103-1	对实质性议题及其边界的说明	22
	103-2	管理方法及其组成部分	21
管理方法	103-3	管理方法的评估	23
	201-1	直接产生和分配的经济价值	73
经济绩效	201-2	气候变化带来的财务影响以及其他风险和机遇	未披露
	201-3	义务性固定福利计划和其他退休计划	63
	201-4	政府给予的财政补贴	未披露
市场表现	202-1	按性别标准起薪水平工资与当地最低工资之比	未披露
	202-2	从当地社区雇佣高管的比例	未披露
间接经济影响	203-1	基础设施投资和支持性服务	未披露
	203-2	重大间接经济影响	未披露
采购实践	204-1	向当地供应商采购支出的比例	未披露
反腐败	205-1	已进行腐败风险评估的运营点	未披露
	205-2	反腐败政策和程序的传达及培训	25
	205-3	经确认的腐败事件和采取的行动	未发生
不正当竞争行为	206-1	针对不正当竞争行为、反托拉斯和反垄断实践的法律诉讼	未发生
物料	301-1	所用物料的重量或体积	不适用
	301-2	所使用的回收进料	不适用
	301-3	回收产品及其包装材料	不适用

总体信息标准披露

指标分类	指标排序	指标内容	索引位置
能源	302-1	组织内部的能源消耗量	未披露
	302-2	组织外部的能源消耗量	未披露
	302-3	能源强度	未披露
	302-4	减少能源消耗量	33-34
	302-5	降低产品和服务的能源需求	33-34
能源	302-1	组织内部的能源消耗量	未披露
	302-2	组织外部的能源消耗量	未披露
	302-3	能源强度	未披露
	302-4	减少能源消耗量	33-34
	302-5	降低产品和服务的能源需求	33-34
水资源	303-1	按源头划分的取水	未披露
	303-2	因取水而受重大影响的水源	未发生
	303-3	水循环与再利用	30
生物多样性	304-1	组织所拥有、租赁、在位于或邻近于保护区和保护区外生物多样性丰富区域管理的运营点	33-34
	304-2	活动、产品和服务对生物多样性的重大影响	未发生
	304-3	受保护或经修复的栖息地	71
	304-4	受运营影响的栖息地中已被列入 IUCN 红色名录及国家保护名册的物种	未披露
排放	305-1	直接（范畴 1）温室气体排放	74
	305-2	能源间接（范畴 2）温室气体排放	74
	305-3	其他间接（范畴 3）温室气体排放	74
	305-4	温室气体排放强度	未披露
	305-5	温室气体减排量	74
	305-6	臭氧消耗物质（ODS）的排放	未披露
	305-7	氮氧化物（NOX）、硫氧化物（SOX）和其他重大气体排放	未披露
污水和废弃物	306-1	按水质及排放目的地分类的排水总量	未披露
	306-2	按类别及处理方法分类的废弃物总量	未披露
	306-3	重大泄漏	未发生
	306-4	危险废物运输	未披露
	306-5	受排水和/或径流影响的水体	未发生
环境合规	307-1	违反环境法律法规	未发生
供应商环境评估	308-1	使用环境标准筛选的新供应商	未披露
	308-2	供应链对环境的负面影响以及采取的行动	未发生
雇佣	401-1	新进员工和员工流动率	64
	401-2	提供给全职员工（不包括临时或兼职员工）的福利	63
	401-3	育儿假	未披露

总体信息标准披露

指标分类	指标排序	指标内容	索引位置
劳资关系	402-1	有关运营变更的最短通知期	未披露
	403-1	劳资联合健康安全委员会中的工作者代表	未披露
职业健康与安全	403-2	工伤类别，工伤、职业病、损失工作日、缺勤等比率	未披露
	403-3	从事职业病高发职业或高职业病风险职业的工作者	未披露
	403-4	工会正式协议中的健康与安全议题	59
培训和教育	404-1	每名员工每年接受培训的平均小时数	64
	404-2	员工技能提升方案和过渡协助方案	64
	404-3	定期接受绩效和职业发展考核的员工百分比	64
多元化与平等机会	405-1	管治机构与员工的多元化	63
	405-2	男女基本工资和报酬的比例	未披露
反歧视	406-1	歧视事件及采取的纠正行动	未发生
结社自由与集体谈判	407-1	结社自由与集体谈判权利可能面临风险的运营点和供应商	不适用
童工	408-1	具有重大童工事件风险的运营点和供应商	未发生
强迫或强制劳工	409-1	具有强迫或强制劳动事件重大风险的运营点和供应商	未发生
安保实践	410-1	接受过人权政策或程序的培训的安保人员	未披露
原住民权利	411-1	涉及侵犯原住民权利的事件	未发生
	412-1	接受人权审查或影响评估的运营点	未披露
	412-2	人权政策或程序方面的员工培训	未披露
人权评估	412-3	包含人权条款或已进行人权审查的重要投资协议和合约	未披露
	413-1	有当地社区参与、影响评估和发展计划的运营点	70-71
当地社区	413-2	对当地社区有实际或潜在重大负面影响的运营点	未发生
	414-1	使用社会标准筛选的新供应商	未披露
供应商社会评估	414-2	供应链对社会的负面影响以及采取的行动	未发生
	415-1	政治捐赠	未披露
公共政策	416-1	对产品和服务类别的健康与安全影响的评估	不适用
	416-2	涉及产品和服务的健康与安全的违规事件	不适用
客户健康与安全	417-1	对产品和服务信息与标识的要求	未披露
	417-2	涉及产品和服务信息与标识的违规事件	未发生
	417-3	涉及市场营销的违规事件	未发生
客户隐私	418-1	与侵犯客户隐私和丢失客户资料有关的经证实的投诉	未发生
社会经济合规	419-1	违反社会与经济领域的法律和法规	未发生

## 反馈意见表

尊敬的读者：

您好！

非常感谢您百忙之中阅读《中国林业集团有限公司 2017-2018 年社会责任报告》。报告在编写过程中难免存在瑕疵与疏漏之处，恳请您提出宝贵意见并反馈给我们，以便我们对报告持续改进。

谢谢！

中国林业集团有限公司  
2019 年 7 月

### 选择题（请在相应位置打√）

报告全面、准确地反映了中国林业集团有限公司对经济、社会、环境的重大影响？

很好  较好  一般  较差  很差

报告对利益相关方所关心问题的回应和披露？

很好  较好  一般  较差  很差

报告清晰、准确、完整的披露信息、指标、数据？

很好  较好  一般  较差  很差

报告的可读性，即报告的逻辑主线、内容设计、语言文字和版式设计？

很好  较好  一般  较差  很差

### 开放性问题

您认为本报告最让您满意的方面是什么？

---

---

---

您对我们今后发布社会责任报告有何建议？

---

---

---



联系我们

中国林业集团有限公司

地 址：北京市朝阳区亮马桥麦子店街 37 号盛福大厦 15 层

邮 编：100026

联系人：运营管理部 王亚男

电 话：010-85135846

邮 箱：wangyn@cfgc.cn